

SH.E
egungoa

S i n d i k a l H e z i k e t a

**Análisis de
la coyuntura
económica 2001
1º semestre**

LAB

Hezkuntza



Análisis de la coyuntura económica 2001.

1^{er} Semestre

Redacción: **Joselu CERECEDA**
Rafa IZQUIERDO

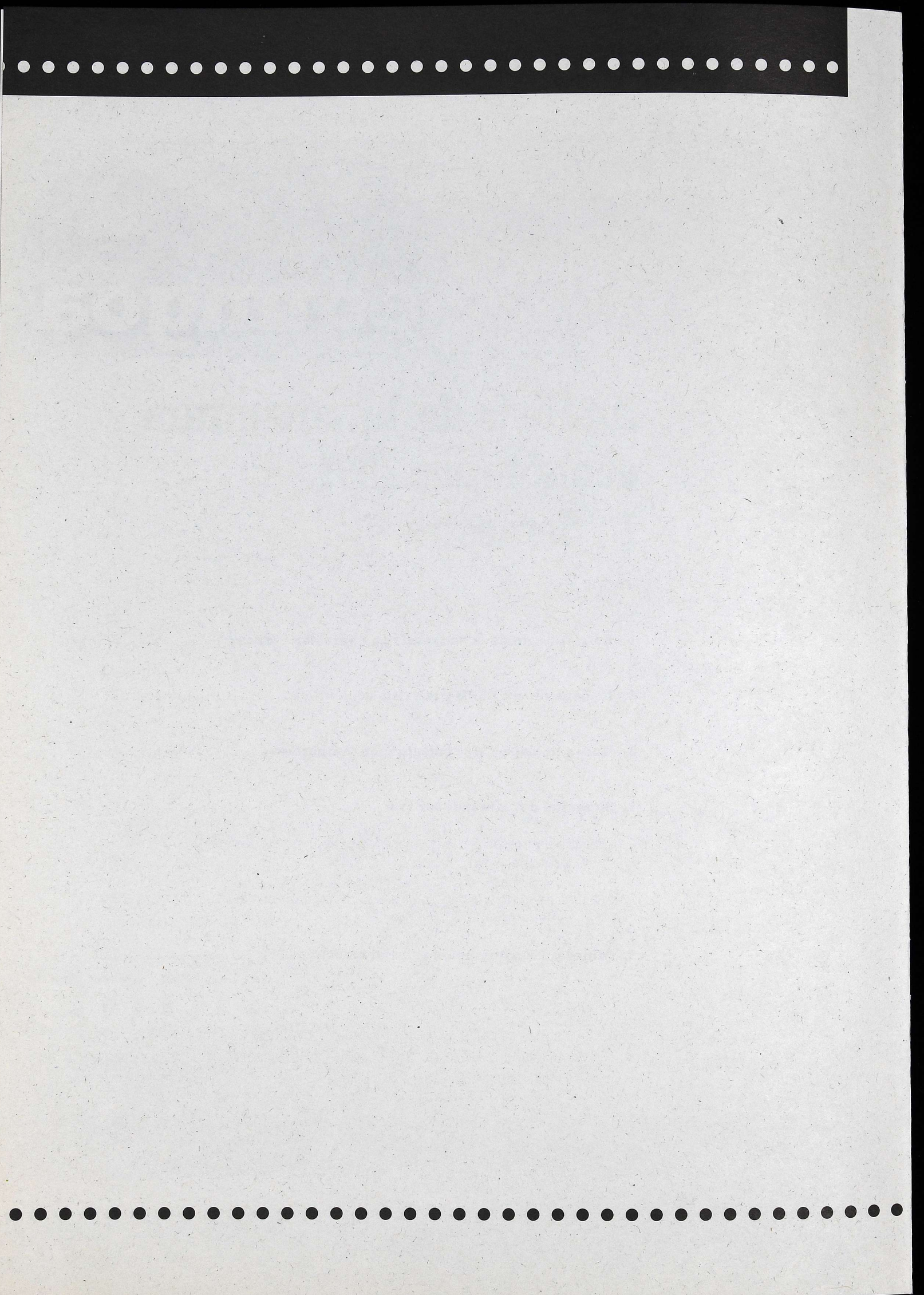
Octubre de 2001



SINDIKALEZIKETA

Análisis de la coyuntura económica 2001. 1^{er} Semestre

1.- Enfriamiento de la economía ¿o depresión cíclica?	5
2.- Lo ocurrido en EEUU y la crisis económica	7
3.- Nueve de cada diez contratos son temporales	9
4.- Situación del mercado laboral	11
- Fraude empresarial a la S.S. y recorte de prestaciones por desempleo	12
- La tasa de temporalidad continúa en los mismos niveles	13
5.- Mujer y discriminación salarial en el año 2000	15



1. Enfriamiento de la economía

¿o depresión cíclica?

"La economía occidental se está enfriando", "Los nuevos datos confirman el enfriamiento de la economía", "El enfriamiento de la economía será más profundo y duradero de lo esperado"... Hace tiempo que estamos leyendo noticias como éstas. Desde el principio se ha dicho que este enfriamiento de la economía se debe a la recesión de la de Estados Unidos (o, mejor dicho, enfriamiento, porque lo que está disminuyendo es la tasa de crecimiento, no la producción global). Y punto. No se dice nada más sobre las razones que motivan tal enfriamiento-recesión. Parece que existe una "mano negra" que anda incordiando los puestos de trabajo, la oferta, la demanda, la economía en general.

Pues no. Vivimos en una época en la que el Neoliberalismo ha impuesto su ideología, y, de una forma u otra, todos estamos contaminados, tanto la izquierda como la derecha. Veamos si me explico: hoy está de moda renegar, repudiar la teoría de Marx. Ser marxista, utilizar el marxismo para realizar análisis económicos, "está fuera de la realidad", desde cualquier punto de vista. Esto se dice sin vergüenza alguna. Y desde la derecha, no digamos.

Pero, guste o no, Marx tenía razón: En el mundo Capitalista el crecimiento económico no puede mantenerse siempre, porque tarde o temprano la



tasa de beneficios del capital empieza a descender. Y cuando esto ocurre, los capitalistas, las empresas, disminuyen la producción y despiden trabajadores. Todo esto es inevitable, es la "Ley de la tasa de beneficios decreciente", como diría Marx.

Así empieza la recesión económica-depresión: acelerándose el paro, disminuyendo la producción etc. Poco a poco comienza a recuperarse la tasa de beneficio y de nuevo empezarán los empresarios a subir la producción -expansión, auge económico-. Estas fases pueden ser largas y cortas y se denominan "fases del ciclo económico". En toda fase de largo plazo, tanto ascendente como descendente, hay otras fases de corto plazo, también ascendentes y descendentes, alternándose.

La crisis que sufre hoy la economía empezó aproximadamente hace tres años, la tasa de beneficios descendía a largo plazo, lo mismo que la producción y el empleo, pero los ciclos cortos escondían bastante estos descensos. En los medios de comunicación nadie citaba el ciclo económico, la crisis etc. Las variaciones económicas se tomaban como pasajeras. Así hemos estado estos últimos años, pero hoy en día las expansiones del ciclo corto no pueden ocultar el descenso cada vez más fuerte de la tasa de beneficios. La situación económica se está debilitando, las economías de Estados Unidos, Alemania, Francia están en un proceso de desaceleración, la de Canadá ha entrado ya en una depresión general y la de Japón "está por los suelos". Por todo esto, el Fondo Monetario Internacional revisará a la baja todas las pre-

Análisis de la coyuntura económica 2001 - 1^{er} Semestre.

visiones de crecimiento en setiembre y manifiesta que la desaceleración será más larga que la esperada.

Por los síntomas, estamos cerca de la depresión-recesión. Y esto debiera de estar previsto, ya que es una de las características inevitables del Sistema Capitalista. Sin embargo, no se hace nada en este sentido. ¿Por qué? Porque el Neoliberalismo impone su ideología.

Veamos que ocurre en realidad: los capitalistas señalan para la tasa de beneficios un nivel mínimo. Cuando en la tasa real tal nivel es menor, se esfuerzan en subirlo, para lo cual se dedican a bajar los costos. ¿Qué costos? Los laborales, claro. Y comienzan a despedir trabajadores. El Neoliberalismo asegura: *"El Mercado manda, y ahora el Mercado dice que hay demasiados trabajadores y trabajadoras. Por lo tanto, y para bien de todos, debemos bajar el empleo"*, como si lo hubiese dicho el mismísimo Dios. Esto lo estamos viendo desde hace tiempo: las grandes empresas, las multinacionales están despidiendo trabajadores a miles, cerrando fábricas, debilitando las condiciones de trabajo, frenando los salarios (o bajando los salarios reales). Y el argumento que utilizan los empresarios es vergonzoso: *"como la tasa de beneficios es baja, hay que despedir trabajadores"*, es decir, a pesar de tener beneficios, como quieren ganar más, deben dejar trabajadores en la pura miseria.

Estas crueles bestialidades no se toman como delito en ningún sitio. *"En una verdadera democracia, el Mercado y la competencia son libres* (enorme mentira, imperan los monopolios y por tanto, el Mercado no es ni libre ni democrático), *y la economía se rige por la ley del Mercado"*. Esto es lo que proclama el Neoliberalismo, que sí que es "Capitalismo Salvaje" y no el primer Capitalismo, y sus consecuencias son despidos masivos, cada vez más contratos-basura, sueldos miserables... todo en nombre de la democracia.

El Capitalismo implica en sí mismo paro, despidos, injusticia... Pero los neoliberales (izquierdistas y pseudo-socialistas y/o socialdemócratas -todos son iguales-) no pueden admitir esta característica repugnante e innegable. Es la Ley del mercado y el Mercado lo creó la Libertad, la Democracia, para bien de todos.

Si no estamos equivocados, estamos entrando en Depresión, en Recesión y por un largo plazo (aunque, mientras tanto, se darán expansiones a corto plazo). Si esto ocurre, durante largo tiempo estaremos -estamos- sufriendo continuamente las salvajadas del Capital, de los empresarios. Debemos de estar dispuestos a dar al Sistema las respuestas adecuadas. Y ya es hora que nos coloquemos en el camino de alcanzar el cambio social. Necesitamos fuerza, deseos, y debemos impulsar la lucha ideológica y la acumulación de fuerzas.

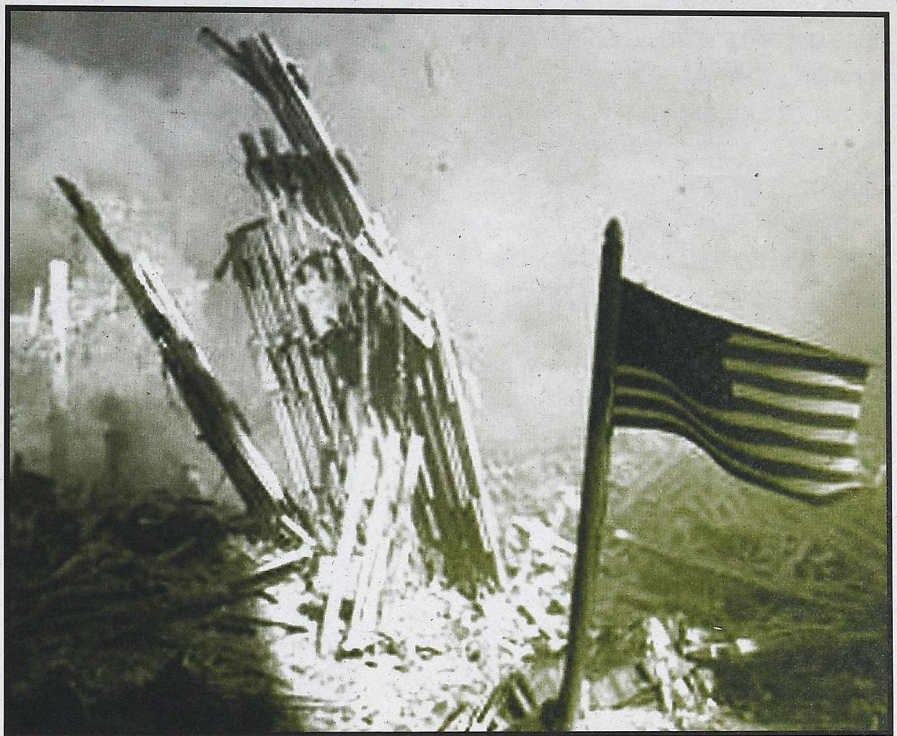
2. Lo ocurrido en Estados Unidos y la crisis económica

Antes de la masacre ocurrida en Estados Unidos el pasado setiembre, como hemos dicho en nuestro análisis, la economía mundial, empujada por la yankee, estaba a punto de entrar en depresión –en algunos países en desaceleración, en otros en recesión y en Japón, por ejemplo, “por los suelos”. Ahora, en los medios de comunicación, directa o indirectamente, se toma como variable lo ocurrido en USA. Más de una vez hemos leído u oído previsiones catastróficas.

Si no hubiese ocurrido la masacre, la economía mundial hubiese entrado en una recesión general y posteriormente –como mínimo, pasados dos años– se habría recuperado de nuevo.

Pero ahora, el “shock” que ha sufrido el orbe debilitará el consumo, es decir, la demanda y, por otro lado, subirá los costos (energía, seguros, por lo menos), es decir, disminuirá la oferta. A nivel internacional bajará el turismo y, como consecuencia de las medidas tomadas en los transportes, el comercio internacional también. No debemos olvidar la catástrofe que está ocurriendo en el sector financiero y las enormes pérdidas de billones y billones sufridas en muchas empresas (seguros, inmobiliarias, aviación).

El proceso de reconstrucción, a pesar de que supondrá abrir el camino de la



recuperación, es muy posible que haya que esperarlo durante un largo tiempo. Las autoridades económicas (Banco Central Europeo, Reserva Federal) adoptaron medidas de choque, sobre todo monetarias. Pero cuando las expectativas económicas son negativas y los consumidores están llenos de desconfianza, las medidas de Política Monetaria tienen en general una efectividad pequeña.

Ahora la economía necesita algo más que Política Monetaria, necesita medidas más directas, más efectivas. El Ne-

oliberalismo ordena no tocar el Gasto Público según su política de “déficit cero”. Sin embargo, guste o no, de ahora en adelante hay que utilizar un Gasto Público expansivo.

El Capital es siempre brutal, en todas sus manifestaciones. A lo largo de la Historia, cuando la economía mundial ha estado en grave crisis, sospechosamente se ha producido una guerra. Según todos los indicios, por desgracia, la tercera guerra mundial está a punto de comenzar. Los gastos militares serán expansivos para la econo-

Análisis de la coyuntura económica 2001 - 1^{er} Semestre.

mía; no obstante, la economía necesitará algo más que gastos militares, necesitará abandonar la política del "déficit cero" para evitar la crisis económica. Necesitaremos al gran Keynes: éste decía *"cuando la crisis es fuerte, profunda, hay que aumentar el Gasto Público para crear empleo. Si fuese necesario, que los trabajadores hagan agujeros y luego los tapen. Lo más importante es el trabajo, el empleo"*. Por decir este tipo de cosas, el Neoliberalismo siempre ha odiado a Keynes.

Pero, de momento, el Capitalismo se aprovecha de la masacre ocurrida: ahí tenemos las empresas de seguros, aéreas, fabricantes de aviones, no solamente en USA, sino también en Europa, despidiendo miles y miles de trabajadoras y trabajadores. Y en la guerra que nos amenaza será el sector de armamento el que mayor provecho obtenga.

¡Lo que se nos viene encima sí que será una masacre espantosa! Atacará básicamente al Tercer mundo con hambre, miseria y muertos por doquier. Estados Unidos logrará para siempre el mando del mundo o, por lo

menos, tras eso andan, y en todo el orbe se impondrá y extenderá una ideología retrógrada. La autodeterminación, la disidencia, los que no admiten el "pensamiento único" serán rechazados, anatemizados. La guerra no será "contra algunos estados" sino que a la larga, poco a poco, será contra los pueblos que quieren ser libres.



3. Nueve de cada diez contratos son temporales

Desde principios de año hasta el mes de agosto incluido, las oficinas del INEM de Araba, Bizkaia, Nafarroa Garaia y Gipuzkoa registraron un total de 585.643 contratos. Esto ha supuesto un incremento en la contratación del 1,8%; sin embargo, la tasa de temporalidad en la contratación permanece en niveles escandalosos.

Tan sólo el 8,8% de los contratos fueron indefinidos y en el caso de aquellos colectivos que tradicionalmente soportan mayores cuotas de precariedad el porcentaje de indefinidos se reduce al 7,7% en el caso de las mujeres y el 6% entre la juventud.

Este hecho demuestra el fracaso de las reformas laborales del gobierno del PP, al menos desde el punto de vista de la estabilidad en el empleo; aunque, a decir verdad, su objetivo último no declarado es aumentar la flexibilidad laboral a exigencia de la patronal, reduciendo así la calidad del empleo.

La reforma de este año ha continuado agravando las medidas flexibilizadoras aprobadas en mayo del 97, con la conformidad de CCOO y UGT centrales, que ahora denuncian su ineficacia en la lucha contra la precariedad. De esta forma, vienen a darnos la razón a quienes desde un principio nos opusimos a la creación de un nuevo contra-



to indefinido que rebajara las garantías frente al despido. Esto ha provocado que el indefinido ordinario a tiempo completo ocupe hoy un lugar marginal en la contratación: poco más del 2% del total de contratos firmados.

Por otro lado, es importante señalar que el 17% de los contratos indefinidos son a tiempo parcial y el 36% conversiones en indefinidos; esto quiere decir que la patronal aprovecha las sustanciosas bonificaciones en las cuotas a la Seguridad Social para con-

vertir en indefinidos contratos temporales fraudulentos, ya que desde su inicio se utilizan para cubrir tareas con carácter indefinido.

La preferencia de los empresarios por la contratación de personal masculino también queda de manifiesto si tenemos en cuenta que más de la mitad de los contratos realizados en lo que va de año fue dirigida a los hombres (53,3%) a pesar de que las mujeres representan el 62% de la población en desempleo.

Análisis de la coyuntura económica 2001 - 1^{er} Semestre.

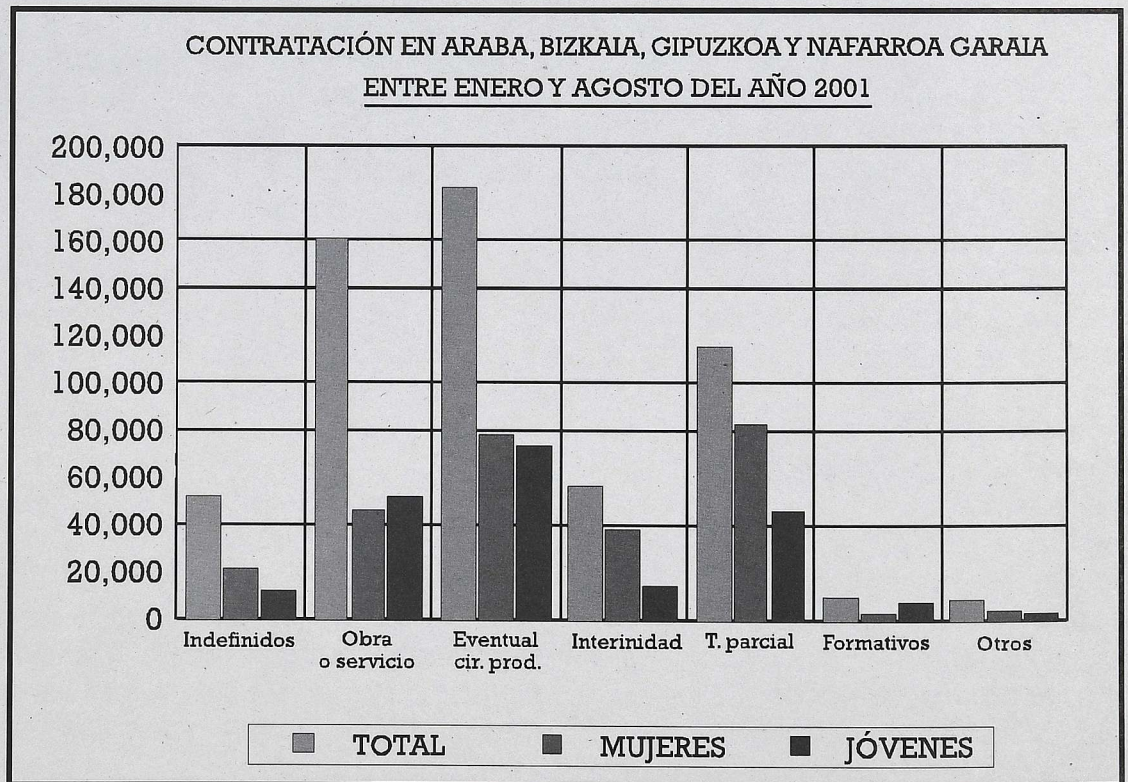
Por modelos de contratación, predomina la utilización del eventual por circunstancias de la producción, que representa el 31,2% del total de contratos realizados y en el 57% de los casos no superan el mes de duración. Le siguen, por orden de importancia, el temporal por obra o servicio, con un 27,5% y el temporal a tiempo parcial, con el 19,7%.

Otro dato clarificador del papel que el actual modelo económico asigna a las mujeres es el hecho de que ellas sean las destinatarias del 71,3% de los contratos temporales a tiempo parcial.

Es evidente que las medidas para favorecer la conciliación de la vida familiar y laboral constituyen el soporte ne-

cesario para que sea la mujer quien tenga que compatibilizar el trabajo doméstico con un empleo fuera de casa. Además, esta modalidad de contratación precaria es, junto con otros elementos de discriminación laboral, responsable en parte de que las mujeres ganen aproximadamente de media un tercio menos de lo que ingresan los hombres.

Finalmente, hay otro factor debemos tener en cuenta a la hora de hablar de precariedad, es la rotación laboral que se produce como consecuencia de la corta duración de los contratos. Sólo uno de cada cien contratos temporales por tiempo determinado tiene una duración superior a un año y el 76% no supera los tres meses.



4. Situación del mercado

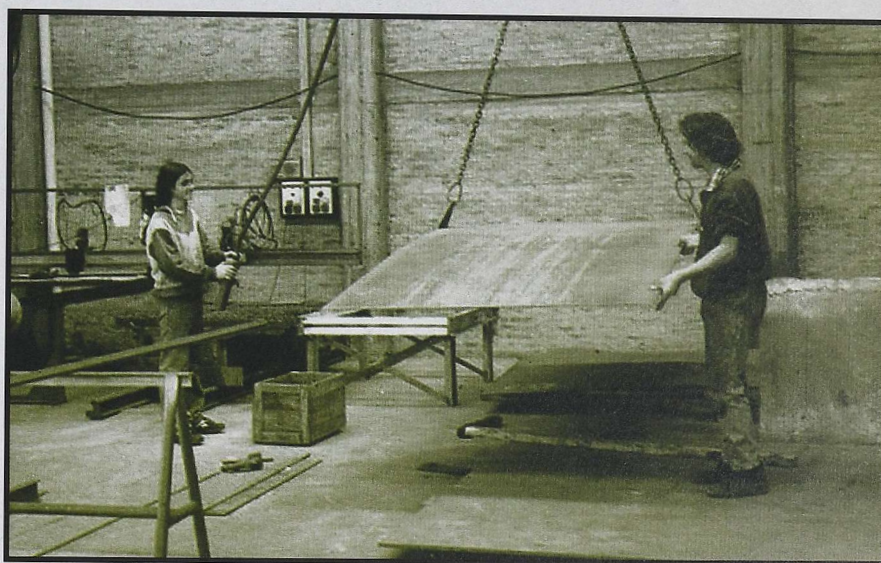
laboral

En la EPA correspondiente al 2º trimestre del 2001 se contabilizaron 1.030.700 personas ocupadas en los cuatro herrialdes del sur de Euskal Herria, lo que significa que hay 13.500 personas más ocupadas que en el trimestre anterior. De este incremento se han beneficiado Araba (+5.400), Gipuzkoa (+5.200) y en menor medida Bizkaia (+2.800); mientras que en Nafarroa Garaia la cifra de ocupación se mantuvo invariable.

La evolución del empleo en este segundo trimestre del año ha permitido recuperar los empleos perdidos durante el trimestre anterior (-6.900) y el aumento neto de empleo durante la primera mitad del 2001 asciende a 6.600 puestos de trabajo; es decir, la quinta parte del empleo creado en el mismo periodo del año pasado.

Por tanto, sería mera ilusión pensar que ha cambiado la mala tendencia que describe la evolución del empleo desde mediados del año pasado. De hecho, la ralentización económica (que afecta al consumo y a las exportaciones) ya ha provocado una drástica desaceleración en el ritmo de creación de empleo. Los síntomas de progresivo enfriamiento económico continúan agravándose y los riesgos de una recesión cada vez son mayores.

Como siempre, la juventud ha sido el sector social más castigado por los re-



cortes de plantilla, que en seis meses se han cobrado 5.200 empleos entre los trabajadores y las trabajadoras menores de 25 años.

Por lo demás, los hombres son quienes más se han beneficiado del escaso y frágil incremento de la ocupación ya que les ha correspondido el 56% de los empleos netos creados en este medio año.

En lo que respecta a las mujeres, hay 10.400 desempleadas menos. Pero la inmensa mayoría no pierde su condición de parada porque haya encontrado un puesto de trabajo, sino porque 7.600 mujeres han abandonado la búsqueda de empleo ante la falta de expectativas. Desplazadas del mercado laboral pasan a engrosar las filas de la población inactiva.

Araba - Bizkaia - Gipuzkoa Nafarroa Garaia	TOTAL	MUJERES	HOMBRES	JÓVENES
Personas ocupadas	1.030.700	396.500	634.200	105.400
Personas en paro	114.600	71.100	43.500	29.900
Tasa de paro	10%	15,2%	6,4%	22,1%
Tasa de empleo	46,8%	34,6%	59,9%	34,4%
Tasa de actividad	52%	40,8%	64,1%	44,1%
Tasa de temporalidad	29,7%	35,6%	25,8%	69,1%

Fuente: EPA, 2º trimestre del 2001.

Análisis de la coyuntura económica 2001 - 1^{er} Semestre.



La tasa de paro en el conjunto de Hego Euskal Herria se encuentra en el 10%, por encima del 7,6% de media en la Unión Europea; pero en el caso de la juventud las tasas de desempleo son el doble: 22,1% en Hegoalde y 15,1% en la UE.

Las mujeres constituyen el 62% de la población activa en paro y su tasa de desempleo se encuentra en el 15,2%, mientras que la tasa de paro masculina es sensiblemente inferior, el 6,4%.

Otro dato inquietante es la elevada proporción del paro de larga duración. El 54% de las personas consideradas en paro llevan más de un año buscando empleo sin lograrlo (60.900 personas) y el 37,7% ha rebasado los dos años en la misma situación.

Fraude empresarial a la S.S. y recorte de prestaciones por desempleo.

El gobierno del PP, más preocupado por el ahorro en las cuentas públicas que por los derechos de la clase trabajadora, ya ha anunciado "un proceso de consolidación y racionalización de la protección al desempleo", eufemismo habitualmente utilizado para introducir nuevos recortes en las prestaciones sociales.

El Secretario General de Empleo, Juan Chozas, reconoce que el incremento en el gasto por prestaciones al desempleo está motivada por dos factores: (1) la elevada rotación que se produce en el mercado laboral como consecuencia de la temporalidad, y (2) el fraude patronal consistente en extin-

guir los contratos al inicio de las vacaciones e inmediatamente después volver a darles de alta, para ahorrarse así las cuotas a la Seguridad Social.

Esta práctica se está extendiendo de manera peligrosa incluso a los fines de semana, y, como consecuencia de estos vacíos de cotización, no sólo se resienten las cuentas de la S.S., sino que además causan un grave perjuicio a los trabajadores y las trabajadoras, en muchas ocasiones sin su conocimiento.

La Inspección de Trabajo identificó a principios de año más de 80.000 empresas en todo el Estado español que recurren a esta picaresca, fundamentalmente en la construcción. Como consecuencia de ello, durante un mes de trabajo el tiempo real de cotización se reduce a 22 días. De forma que una persona trabajando en estas circunstancias durante 15 años (mínimo exigido para acceder en la jubilación a una pensión contributiva del 50% de la base reguladora) tan sólo acumularía 11 años de cotización real.

El Ministerio de Trabajo ya ha anunciado medidas para combatir este tipo de fraudes y su intención es que entren en vigor a comienzos del año que viene; pero lo preocupante es que esta reforma del seguro de paro será aprovechada para endurecer las condiciones de acceso a las prestaciones, exigencia que hace tiempo viene manifestando la patronal.

Durante el año 2000 tan sólo el 21,5% de las personas en desempleo recibió

prestaciones de nivel contributivo y el 15% asistenciales; por tanto, dos de cada tres personas en paro no reciben ningún tipo de ingreso proveniente del *Instituto Nacional de Empleo*. En el caso de las mujeres la tasa de cobertura por desempleo es menor: tan sólo una de cada cuatro mujeres paradas recibe prestaciones del INEM.

Mientras tanto, en lugar de hacer frente a la temporalidad y la rotación laboral desde Madrid, se siguen implantando reformas destinadas precisamente a fomentar mayor flexibilidad en el mercado laboral.

La tasa de temporalidad continúa en los mismos niveles.

El 29,7% de la población asalariada tiene una relación contractual temporal, pero entre la juventud la tasa de temporalidad asciende a más del 69%. En

el caso de las mujeres, la temporalidad afecta al 35,6% de las asalariadas, casi diez puntos más que entre los trabajadores por cuenta ajena (25,8%).

Además de la inseguridad económica y el chantaje permanente al que están sujetas las personas con empleo temporal, existen otros perjuicios derivados de una relación laboral precaria.

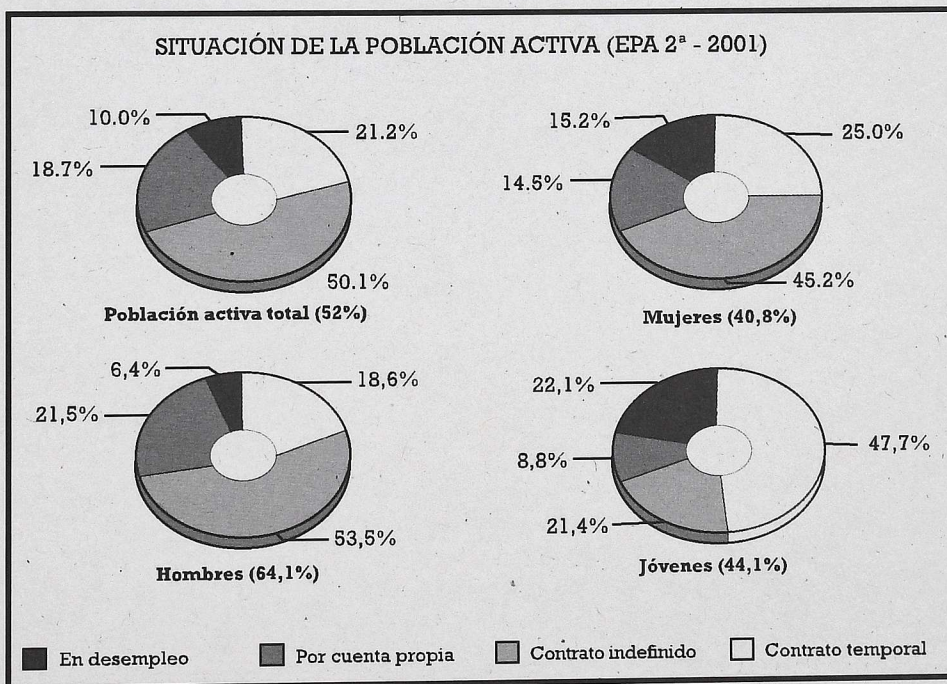
Por un lado, está la dificultad que supone generar el tiempo de cotización necesario para acceder a las prestaciones por desempleo; y por otro, es evidente que cambiar constantemente de empleo impide adquirir la experiencia necesaria y los accidentes laborales son más frecuentes.

Entre enero y agosto del presente año se han producido cerca de 50.000 accidentes de trabajo con baja laboral.

Esto supone una media de 206 accidentes diarios, dos de ellos con consecuencias graves. Pero lo más terrible es que 82 personas han muerto en accidentes laborales.

Es un hecho contrastable que en Hegoalde la tasa de siniestralidad entre la población asalariada con contrato indefinido es del 55,2% y con contrato temporal del 123%. Es decir, que la temporalidad multiplica por más del doble (2,2) la posibilidad de sufrir un accidente laboral.

Pero la patronal no repara en "daños colaterales" y a través de Adegj reclama a Madrid una nueva reforma laboral " que dote de mayor flexibilidad a las empresas". La calidad y la seguridad en el trabajo saldrán perjudicadas pero resultará más sencillo ajustar plantillas con despidos masivos.



Análisis de la coyuntura económica 2001 - 1^{er} Semestre.

5. Mujer

y discriminación salarial en el año 2000

Según la Encuesta de Salarios en la Industria y los Servicios (INE) la ganancia salarial media por persona y mes durante el cuarto trimestre del 2000 fue de 268.229 pesetas en Navarra y 303.389 pesetas en la CAV. Si comparamos estos salarios con los del cuarto trimestre de 1999 tenemos que el incremento salarial fue del 0,71% en Navarra y 1,07% de media en los territorios formados por Araba, Bizkaia y Gipuzkoa.

Pero, antes que nada es necesario subrayar que estas ganancias incluyen todas las remuneraciones en metálico o en especie que se consideran salario¹, incluidas las horas extra, y que además se recogen en términos brutos (sin descontar retenciones y pagos a la seguridad social).

Conviene señalar además que las ganancias salariales publicadas por el INE aparecen "infladas", ya que para realizar la encuesta no se toman datos en centros de trabajo con menos de cinco personas empleadas. Esto supone introducir un sesgo muy importante ya que en Hego Euskal Herria el 32% de las personas ocupadas trabajan en centros con 5 o menos cotizantes y evidentemente las retribuciones en la pequeña empresa son sensiblemente inferiores.



En cualquier caso, nos interesa destacar la considerable distancia existente entre las ganancias medias de las trabajadoras y los trabajadores. Así, una trabajadora navarra cobra de media al mes un 33,2% menos de lo que gana un trabajador del mismo herrialde y en Araba, Bizkaia y Gipuzkoa un 32,3% menos.

Estas diferencias retributivas, fruto, entre otros factores, de la discriminación salarial, están aumentando. En Araba, Bizkaia y Gipuzkoa la brecha salarial entre hombres y mujeres, ha aumentado en 4,4 puntos en los últimos doce meses, ya que en el cuarto trimestre de 1999 las mujeres cobraban un 27,9% menos que los hombres

¹ Están excluidas las indemnizaciones y las dietas.

² Instituto de estadística del Estado francés.

Análisis de la coyuntura económica 2001 - 1^{er} Semestre.

y hoy cobran un 33,2% menos. En Nafarroa la brecha ha aumentado menos de un punto (0,9).

En lo que respecta a Iparralde no tenemos datos concretos, pero según un reciente estudio del INSSE² las diferencias salariales entre las mujeres y los hombres también han aumentado en el Estado francés. El estudio está centrado en la evolución de los salarios en el sector privado, y según se desprende del mismo a principios de los años 90 la diferencia de sueldo bruto mensual entre mujeres y hombres durante los cinco primeros años de ca-

rrera laboral alcanzaba el 22,2% mientras que en los años 70 la diferencia era del 14%.

Entre los diversos factores que provocan estas diferencias salariales está la discriminación que se ejerce contra las mujeres a la hora de ofrecerles un contrato. Las mujeres son las destinatarias de los contratos más precarios y preferentemente los contratos a tiempo parcial como fórmula para conciliar la vida laboral y familiar, obligada así a soportar doble jornada laboral y salarios que en algunos casos ni siquiera proporcionan independencia económica.

Otras causas que también influyen en esta situación, son la segregación ocupacional, que se manifiesta en el hecho de que se reserven para las mujeres los puestos de menor cualificación, y la discriminación que supone cobrar menores salarios aunque la categoría profesional sea la misma.

Pero la discriminación salarial conlleva además otro problema añadido, y es que esos bajos salarios en el futuro darán lugar a unas pensiones de jubilación también menores.

GANANCIA MEDIA MENSUAL. PAGOS TOTALES.

Cuarto trimestre del 2000	Media	Hombres	Mujeres	Ratio*
Nafarroa	268.229	294.189	196.483	66,8
Araba-Bizkaia-Gipuzkoa	303.389	332.440	225.174	67,7
Cuarto trimestre de 1999	Media	Hombres	Mujeres	Ratio*
Nafarroa	266.329	289.006	195.560	67,7
Araba-Bizkaia-Gipuzkoa	300.166	322.222	232.367	72,1

* Ratio (mujeres / hombres) en tanto por ciento

VARIACIÓN EN LA GANANCIA MEDIA MENSUAL. PAGOS TOTALES.

Cuarto trimestre (1999-2000)	Media	Hombres	Mujeres	Ratio*
Nafarroa	0,71%	1,79%	0,47%	-0,9
Araba-Bizkaia-Gipuzkoa	1,07%	3,17%	-3,10%	-4,4

* Diferencia entre ratios.