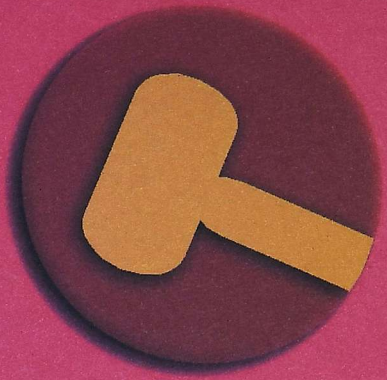


SHK juridikoa



s i n d i k a l H e z i k e t a

1.

Nomina

LAB
Hezkuntza

Zbkia
SHK 06019
DOKUMENTAZIO
ZENTROA

ZABALZEN

1.

Nomina

1. Nomina

Moduluaren programazioa eta helburuak.

Modulu hau jardunaldi batean garatuko da; koadernotxo hau aurretik irakurrita edukitzeak garrantzi handia du, garrantzitsua den moduan bere eztabaidan aktiboki parte hartzea, beharrezkotzat jotzen diren zalantzak, ekarpenak, e.a. planteatuta.

Honen helburu nagusia zera da: nomina interpretatzeko orduan ukan ohi den eta, ondorioz, bertan isladatzen dena sarri askotan ontzat ematera eramaten gaituen ohizko beldur hori kentzea ahalbideratuko duten nominaren egiturari buruzko ezagutza orokorren berri ematea.

Era berean alderdi jakin batzuk argi utzi gura dira, hala nola: likidazioa, indemnizazioa eta kitoa; azken honek, gainera, funtsezko garrantzia du lan-kontratuak iraungitzeko orduan, zeren bera sinatzearen edo ez sinatzearen mende geratzen baita lan-iraizpen, diru-kopuru eta beste hainbat arlotan enpresaren kontra egin beharreko erreklamazio posibleen etorkizuna.

Bakoitzari dagokion komenioaren arabera, gure nomina, likidazio, kito eta abarri buruzko interpretazioak erraz-errazak izatetik guztiz korapilatsuak izatera pasa daitezke eta kasu batzuetan gainera alde aurretik aholku-lanik ez badago deszifraezinak ere bilaka daitezke. Gure asmoa ez da hitzalditxo batekin zuok arlo honetan teknikari egitea; baina bai, ordea, ekintza sindikal egokia garatzen hastera edo sindikatuko egituretara aholku-lana sarriago eskatzera bultzatuko zaituzten argi gorria sarriago iziotzen kasu askotan lagunduko dizueten araubideak ematea.

Ezagutzen eman nahi ditugu:

- Nominaren balioa, eredu ofizialaren edo ordezeko ereduaren deskribapena.
- Likidazio eta kitoaren kontzeptuak, kontratuaren iraungipena ematen denean.
- Atxekipen-mota ezberdinak eta horien ondorioak.

Idatzi: **Javier de Luis Heras (Gizarte Graduatua).**

Editatu: **Ipar Hegoa Fundazioak**



Bigarren Edizioa, 1999ko Irailean

EUSKO JAURLARITZA
JUSTIZIA, EKONOMIA, LAN
ETA GIZARTI-SEGURANTZA ARLOA



GOBIERNO VASCO
DEPARTAMENTO DE JUSTICIA,
ECONOMIA Y TRABAJO Y SEGURIDAD SOCIAL

1.



Nomina.

Nomina

- Nominaren balioa.
- Eredu ofiziala eta ordezeko eredia.
- Nominaren eredu ofizialaren deskribapena.
 - Nominaren atalburua.
 - Nominak aipatzen duen likidazio-epealdia.
 - Kotizazio-oinarrien zehaztapena.

Likidazioa eta kitoa.

- Likidazioa.
 - Bere baitan sartzen diren kontzeptuak.
 - Likidazioko kenkariak.
- Kitoa.

Indemnizazioak.

P.F.E.Z.ri buruz.

MODULUAZ GALDEKETA

HITZ ZERRENDATXOA

1. Nomina

Sindikala Hezkuntza

Empresa: <input style="width: 90%;" type="text"/> Domicilio: <input style="width: 90%;" type="text"/> CIF: <input style="width: 90%;" type="text"/> Código de cuenta de cotización a la Seguridad Social: <input style="width: 90%;" type="text"/>	Trabajador: <input style="width: 90%;" type="text"/> NIF: <input style="width: 30%;" type="text"/> N.º libro de matrícula: <input style="width: 60%;" type="text"/> N.º de afiliación a la Seguridad Social: <input style="width: 90%;" type="text"/> Categoría o grupo profesional: <input style="width: 90%;" type="text"/> Grupo de cotización: <input style="width: 90%;" type="text"/>
---	---

Periodo de liquidación: del ... de ... al ... de ... de 199... Total días

	TOTALES
I. DEVENGOS	
1. Percepciones salariales	
Salario base	_____
Complementos salariales	_____
_____	_____
_____	_____
Horas extraordinarias	_____
Gratificaciones extraordinarias	_____
Salario en especie	_____
2. Percepciones no salariales	
Indemnizaciones o suplidos	_____
Prestaciones e indemnizaciones de la Seguridad Social	_____
Indemnizaciones por traslados, suspensiones o despidos	_____
Otras percepciones no salariales	_____
A. TOTAL DEVENGADO	_____
II. DEDUCCIONES	
1. Aportación del trabajador a las cotizaciones a la Seguridad Social y conceptos de recaudación conjunta	
%	
Contingencias comunes	_____
Desempleo	_____
Formación profesional	_____
Horas extraordinarias:	
Fuerza mayor o estructurales	_____
No estructurales	_____
TOTAL APORTACIONES	_____
2. Impuesto sobre la Renta de las Personas Físicas	_____
3. Anticipos	_____
4. Valor de los productos recibidos en especie	_____
5. Otras deducciones	_____
B. TOTAL A DEDUCIR	_____
LÍQUIDO TOTAL A PERCIBIR (A - B)	_____
Firma y sello de la empresa	de ... de 199... RECIBI

DETERMINACIÓN DE LAS BASES DE COTIZACIÓN A LA SEGURIDAD SOCIAL Y CONCEPTOS DE RECAUDACIÓN CONJUNTA Y DE LA BASE SUJETA A RETENCIÓN DEL IRPF

1. Base de cotización por contingencias comunes	
Remuneración mensual	_____
Prorrata pagas extraordinarias	_____
TOTAL	_____
2. Base de cotización por contingencias profesionales (AT y EP) y conceptos de recaudación conjunta (desempleo, formación profesional, Fondo de Garantía Salarial)	_____
3. Base de cotización adicional por horas extraordinarias	_____
4. Base sujeta a retención del IRPF	_____

Nomina edo

soldaten errezibua.

Nominaren balioa.

Nomina, hauxe da: inoren kontura egin dugun lanetik eratorritako ordainsariak hartu ditugula justifikatzen duen errezibua. Enpresa guztiek dute nomina emateko eginbeharra eta langile jaun-andre guztiok eskatu behar dugu beti, lan-harremanaren hasieran kontratua bera eskatu behar dugun modu berean.

Trabajador: N.º libro de matrícula:
NIF: N.º de afiliación a la Seguridad Social:
Categoría o grupo profesional:
Grupo de cotización:
Cuenta de cotización a la Seguridad Social:
Período de liquidación: del de al de de 199...
I. DEVENGOS
1. Percepciones salariales
Salario base
Complementos salariales

Nominak garrantzi handia du hurrengo arrazoiengatik:

- Froga bat da ordainsari jakin eta zehatz bat kobratzen dugula adierazteko edo zein enpresan lan egiten dugun jakiteko; egiten den edo egin beharko litzatekeen lan-egunaren seinaleak edo ziurtasuna ere ematen digu, ...
- Funtsezko tresna da kopuruari buruz demanda aurkezteko, hau da: benetan tokatzen zaiguna baino gutxiago kobratzen denean edo kobratu beharreko kopuru guztiak bertan agertzen ez direnean erreklamazioa egiteko.
- Balio du, halaber, zenbat kotizatzen dugun jakiteko, Gizarte Segurantzaren prestazio ekonomi-

koen kopurua (langabezia, aldi bateko ezintasun eta elbarritasun, jubilazioko pentsio eta abarrena) kalkulatu eta finkatzeko.

- Iraizpen, kontratu-amaiera eta beste kasu batzuetan, nominan agertzen diren kopuruak dira likidazioaren eta, kasua denean, indemnitazioaren legezko oinarria.
- Izan behar du, orobat, gure lan-baldintzek paperean duten islada (kontratuarekin batera, jakina, badago).

Guzti honengatik, saiatu behar gara errezibu hau egokiro idatzirik egon dadin, kobratzen diren kopuru guztiak bertan isladaturik gera daitezen, enpresak garaiz eman dezan, e.a.

Nomina. Hobratu egiten dela egiaztatzeko froga da, eta kanti-tatearen eskaria aurkezteko oinarritzko tresna. Zenbat hotzitzen dugun jakiteko ere balio du.

1. Nomina.

Nominaren abonua, dagokion hilabetea amaitu eta hurrengo lehenengo egunean egin behar da, izan ezik beste egun bat finkatzen duen hitzarmen bat edo geuk onartu dugun ohitura txar bat dagoenean. Hilekoen abonuan atzerapenik egoteko ez dago ez inolako aitzakiarik ez justifikaziorik, zeren kontrakoa enpresari eta gainera inolako interesik gabe ematen diogun kreditu bat da.

Enpresa batzuk (batez ere garbiketakoak eta antzekoak) nomina hartzera, eta baita kobratzera ere, beren bulego nagusietara joanarazteko ohitura txarra ezartzen ari dira; baina enpresak nomina eta ordainsaria errazteko eginbeharra du eta, beraz, ez daukaguk zertan gure denboraren minutu bat ez gure poltsikoko pezeta bat ere galdu, enpresak bere eginbeharra bete dezan.

Nomina entregatzeak ez du esan nahi berez Gizarte Segurantzaz alta emanda gaudenik.

MINISTERIO DE TRABAJO Y SEGURIDAD SOCIAL
TESORERÍA GENERAL DE LA S. SOCIAL

N.º de Afiliación

AFILIACION A LA SEGURIDAD SOCIAL

El día 1.º
El día 2.º
de y de Nombre
el en sexo estado
(.....) Nacionalidad
FIRMA DEL TRABAJADOR,

Nomina emateak ez du bermatzen benetan altan emanda gaudenik; nominak eskutan ditugula "lepoa" ondo gordeta daukagun arren, komeni da honi buruzko informazioa urtean behin edo aldiro Gizarte Segurantzari eskatzea.

Bukatzeko, azpimarratu behar da nomina sinatzeak ez duela esan nahi han idatzita agertzen denarekin ados gaudenik, kobratzen dugun diruaren "jasoagiria" baino ez baita sinatzen. Sinatu aurretik beti-beti egiaztatu behar da nominaren azkenean agertzen den kopurua (jasotzeko likido guztia) ea bat datorren eskura ematen zaigun diruarekin eta "jasoagiriaren" ondoren agertzen den data eta ordainketa-data erreala berdinak diren. Bat ez badatoz, sinatu aurretik zuzendu behar ditugu, errealitatearekin bat etor daitezen.

Eredu ofiziala eta ordezkio eredu.

Eredu ofiziala, 94-11-27ko Aginduak finkaturik dago. Eredu hau ezingo da aldatu langile jaun/andreen berariazko hitzamenarekin ez bada. Baina hala ere, -beti dago "baina"ren bat!-, enpresen BOST urteko epea dute (2.000. urtera artekoa, beraz) eredu zaharra erabiltzeko, baldin ofiziala bazen edo behar bezala baimendurik bazegoen.

Eredu ofizialak ez dakarzki langile jaun/andreentzat GUZTIZ GA-

RRANTZIZKO diren azalpen edo informazio batzuk, enpresa-ikuspegitik asmatu dagoelako eta, beraz, errealitatea ezkutatzea ahalbideratzen duten estalketa eta anbiguotasuna errazten dituelako.

Nominak, esaterako, ez du atal berezirik zer hauek adierazteko: ez sarrera-data, ez daukan lanpostua, ez izendatu zaion lantegia, ez egindako lan-orduak, ez aplikatzen zaion hitzarmena, e.a. Eta aldi bateko lanen eta denbora zazitiko lanen kasuetan bereziki, datuak ezak ezjakintasun eta defentsa falta ikaragarriak sortzen ditu, zeren, gizonezko edo emakume hori erreklamatzeko hasten denean, azkenean guzti-guztia frogatu behar baitu aitorturik ezer ere ez dagoelako.

Komenioetan eta enpresa bakoitzean itunak egiteko gida-eredu bat egin beharra dago, errealitateara halako eran egokitua eta egoera errealak halan bildu eta gauzatzen dituen non zerbait erreklamatzeko hasten abentura batean sartzea bezala izango ez den eta, gainera, gutxienez elebiduna dena.

Nominaren eredu ofizialaren deskribapena.

Nomina ofizialaren atal eta azalpen ezberdinak banan banan ikusiko ditugu. Hala eredu ofizialean nola beste edozeinean, hiru atal

händi beha daitezke:

- **Atalburua:** hemen enpresaren datuak eta langile andre edo jaunarenak agertzen dira.

- **Likidazio-aldia:** Hemen abonua eta deskontuak agertzen dira.

- **Kotizazio-oinarriak:** Hemen kotizazio-oinarri ezberdinak aipatzen dira.

• **Atalburua.**

Atal honek garrantzi handia du, zenbatekoekin zerikusi duen ezer ere agertzen ez den arren.

Enpresa berdinentzat ohiko-tasunez lan egiteak ez gaitu fidakor bihurtu behar eta eten gabe begiratu behar dugu nola dagoen beteta.

Bi parte ditu: bata enpresaren datuei dagokiena eta bestea geure datuei buruzkoa.

A. - ENPRESAREN DATUAK

ENPRESA.

Laukitxo honetan enpresaren izen juridikoa agertu behar da. Enpresa, pertsona fisiko bat den kasuan, bere izen-deiturak agertu behar dira.

"Enpresari, enpresa, enpresaren edo lantegiaren merkataritzako izena", termino hauek ez dira gauza bera (eta ez dute zertan berdinak izan behar, nahiz eta gehiengotan horrela gertatu).

→ Nomina edo soldaten errezibua.



Nominan enpresaren datuak eta langilearenak agertu behar dute, hala nola likidazio-aldia eta kotizazio-oinarriak.

1. Nomina

Enpresaria. Enpresaria, zera da: edo beroni formalki adskribaturik dauden langile jaun/andreen zerbitzuen prestazioa hartzen duen pertsona fisikoa (banakako enpresari jaun/andrea) edo juridikoa (sozietate-motaren bat: anonimoa, kooperatiboa, ... eta baita banakako pertsona batzuk batera eratutako ondasun-elkartea ere, hala nola atari bateko elkartea) (TC1, matrikula-liburua, ...).

Enpresa. Enpresa, zera da: lagun eta ondasun material batzuek osatzen duten ekonomia eta antolaketaren unitate bat, etekina edo plusbalioa ateratzeko asmoz ondasun edo zerbitzu jakin batzuk, zuzendaritza-ahalordearen pean, ekoiztu nahi dituen. Beraz, egoera batzuetan (enpresa-unitatea, enpresa-taldea, ...) pertsona juridiko

edo/eta fisiko batzuk sar daitezke enpresa kontzeptuaren baitan eta horiek guztiek lagunkidetasunez erantzuten dute enpresari jaun/andre bakoitzari adskribaturiko langile jaun/andre guztien aurrean. Eta hau da, izan ere, lan-harremanan kontzeptu juridikoan erabakigarria.

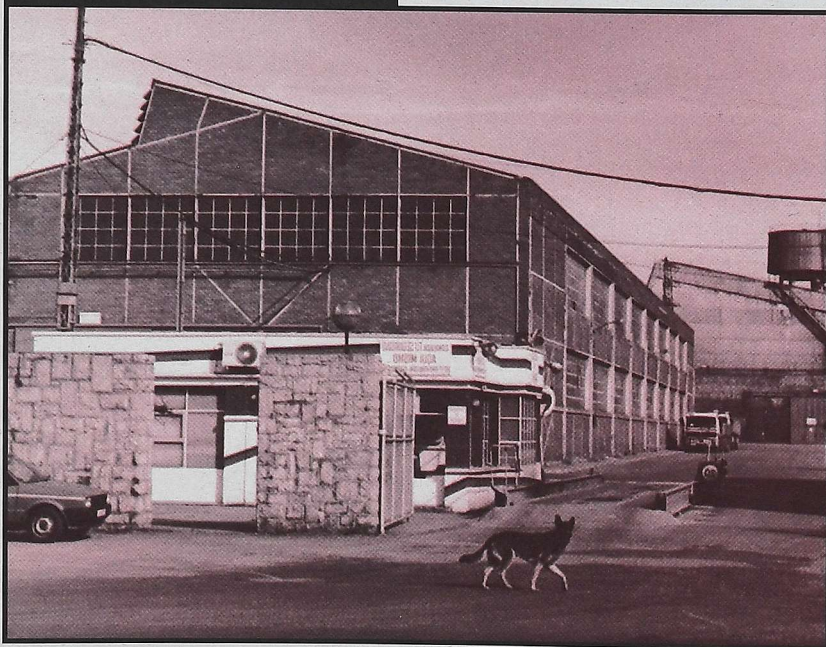
Merkataritzako izena. Izen hau, publizitateko izena da ("eizena edo goitizena" beraz) eta ez du zertan bat etorri beharrik negozioaren titularrarekin, berdin pertsona fisikoa zein juridikoa izan, (adibidez "Iñaki" taberna edo "Nire Frakak" denda).

Lantegia. Hau, ekoizpen-unitate tekniko bat da, berariazko antolaketaren unitate bat duen eta lan-agintaritzaren aurrean, ekoizpen-unitate den bezala, altan eman behar den ekoizpen-unitate ekoizkorra. Enpresa batek ukan ahal izango du edo tegi bakar bat (tailer bat, denda bat, garbiketaren emakida bat, ...) edo gehiago (ekoiztegi bat edo batzuk, biltegi bat, ...).

Egoitza. Enpresaren gizarte-egoitzaren helbide osoa ekarri behar du. Gainera, saiatu behar gara lantegiaren helbidea ere ekarri dezan, gizarte-helbidearen berdina ez denean, nahiz eta horretarako eredu ofiziala aldatu behar den eta ordez beste egokiago bat egin.

IFK. (Identifikazio Fiskalaren Kodea). Enpresa, pertsona fisikoa baldin bada, enpresariaren NAM

Enpresa pertsonaz eta ondasunez osaturiko ekonomi eta antolamendu unitatea da.



→ Nomina edo soldaten erretribuzioa.

zenbakia izango da; hau, sozietate guztiek dute; beraz, beti agertu behar da.

Gizarte Segurantzari kotizatzeko kontuaren kodea. Enpresa guztiek, jarduerekin hasi aurretik (adibidez pertsonalaren kontratazioarekin) Gizarte Segurantzari inskribatzea eskatu behar dute. Inskribatzen direnean, G.S. zenbaki bat ematen die, laukitxo honetan agertzen dena.

B - LANGILE ANDRE
EDO JAUNAREN DATUAK

Langilea. Hemen, langile andre edo jaunaren izen-deiturak agertzen dira.

IFZ. (Identifikazio Fiskalaren Zenbakia). Hau, langile andre edo jaunaren NAM zenbakia da.

Matrikula-liburuaren zenbakia. Lantegi bakoitzeko, liburu bat egon behar da; hemen plantilaren datuak erregistratzen dira (Gizarte Segurantzari buruzko Lege Orokorreko 101 art.). Gerta daitezkeen erreklamazioei begira, benetako garrantzia du liburuan agertzen diren datu guztiak (aintzinatatuna, e.a. ...) egiazkoak izateak, hemengo sinadurak ados dagoela esan nahi duelako. Kontuan izan behar da kategoria aldatzen denean zenbakia ere aldatzen dela.

Gizarte Segurantzako afiliazio-zenbakia. Afiliazio-zenbaki hau, Gizarte Segurantzari **altan** lehe-

Boletín de cotización a la Seguridad Social
Fecha, firma y sello de la empresa 31-8-1998 III

tc1
Sello trabajador de la Adm. de la T.G.S.S.
Firma del funcionario

Prov. I
C.P. I Clave I
NUMERO DE DOCUMENTO
PERIODO LIQUIDACION mas DESDE dia 01-98 mas HASTA dia
CUOTAS/IMPORTE 4.941

COTIZACION	Nº DE TRABAJADORES	TIPOS (N)	REDUCCIONES	CUOTAS IMS	CUOTAS IT	BASES	TIPO (S) (D+F+P)	COMPENSACION DESEMPLEO PARCIAL	RECARGO DE MORA
1	111	0,40		340	387	89.200	0,40		577
	112			410					577
	113								533
	114								533
	116								533
	118								533
	120								533
	121								533
	122								533
	210								577
	211								577
	212								577
	213								577
	214								577
	215								577
	216								577
	217								577
	218								577
	219								577
	220								577
	221								577
	222								577
	223								577
	224								577
	225								577
	226								577
	227								577
	228								577
	229								577
	230								577
	231								577
	232								577
	233								577
	234								577
	235								577
	236								577
	237								577
	238								577
	239								577
	240								577
	241								577
	242								577
	243								577
	244								577
	245								577
	246								577
	247								577
	248								577
	249								577
	250								577

191 - 192 - 210 = Líquido contingencias generales.
191 - 192 - 210 = Líquido IMS
387 - 312 = CUOTAS IT
340 - 410 = Líquido soc. trabajo y enf. prof.
89.200 = BASES
0,40 = TIPO (S) (D+F+P)
010 = COMPENSACION DESEMPLEO PARCIAL
010 = Líquido otras cotizaciones.
010 = Líquido otras cotizaciones.
577 = RECARGO DE MORA

C L

Sello trabajador recorta

Anota

Proba-aldian zehar alta emanda egon behar da.

→ Nomina edo soldaten erretribua.

SORTZAPENAK

Sortzapenak deitzen zaie nominan agertzen diren sarrera edo ordainsari guztiei.

SOLDATA-HARTUKIZUNAK.

Hemen ez dira sartzen soldata izaera duten sarrera edo ordainsariak baino.

Oinarrizko soldata.

Hemen oinarrizko soldataren edo dagokion lanbide-kategoriaren edo komenioan agertzen den kalifikazio-koefizientearen kopurua agertuko da.

Soldataren osagarriak.

Adierazpen honen azpian soldataren osagarri diren guztiak eta bakoitza agertuko dira, bere izen espezifikoa eta zehatzarekin (komenioan agertzen denarekin). Lortu beharko genuke adieraztea ea egun naturalengatik, lanegunengatik edo benetan lan egin ditugun egunengatik abonatu den eta horrekin batera tokatzen zaion eguneko kopurua.

Ordu extrak.

Hemen ordu extremen kopuru osoa agertzen da, berdin borondatezkoak izan zein ez eta derrigorrezkoak edo egiturazkoak. Baina xehetasun gehiago lortu beharko genuke, hau da: zein motatako ordu extrak diren, mota bakoitzeko ordu-kopurua zein den eta ordu extra bakoitzaren prezioa. Hala ere onena, hor beti zero handi bat

agertzea izango litzateke, horrek esan gurako lukeelako ez dela ordu extra bat erè sartu.

Espezietan ordaindutako soldata.

Enpresak espezetan ematen dituen ekoizkinak hartzen direnean, ekoizkin horiek dirutan duten balioa laukitxo honetan agertu behar da.



SOLDATEKIN ZERIKUSIRIK GABEKO HARTUKIZUNAK.

Hemen ez da besterik sartzen soldata izaerarik EZ DUTEN sarrera edo ordainsariak baino.

Indemnizazioak edo gehikinak.

Adierazpen honen azpian, dagokion azalpen zehatza eta bere zenbatekoa agertuko dira.

Gizarte Segurantzaren Prestazioak edo Indemnizazioak.

Hemen ez da besterik agertu behar G.S.renak propio eta bereak soilik diren prestazioak baino, inoiz ere ez, ordea, enpresaren kargukoak soilik direnak.

Indemnizazioak lekualdaketa, etendura edo irazpenengatik.

Hemen, gorago ikusi dugun suposamendu bakoitzaren azalpena eta kopurua agertuko dira.

A. SORTZAPENA GUZTIRA.

Hau, guztizkoa da; hau da: sortzapen guztien eta hala soldata-hartukizunen nola soldatekin zerikusirik ez dutenen batura. Guztizko honi "gordina" deitzen zaio (oraindik deskonturik edo kenketarik gabea alegia).

1. Nomina

KENKETAK

Kenketak deitzen zaie hilabete horretan egingo zaizkigun deskontu guztiei.

LANGILEAK GIZARTE SEGURANTZAKO KOTIZAZIOETARA ETA BATERAKO BILKETA- KONTZEPTUETARA EGITEN DUEN EKARPENA.

Epigrafe honen azpian hurrengo hauei dagozkien kontzeptuak agertuko dira. %ak eta motak, Espainiako Estatuko gobernuek finkatzen ditu urtero.

Kotingentzia amankomunak

Eredu ofizialean %a eta azken kopurua agertzen dira. %a, "kotingentzia amankomunengatikot kotizazio-oinarria" deritzon eta nominan beherago agertzen den kopuruaren gainean kalkulatzeko da.

Langabezia

Eredu ofizialean %a eta azken kopurua agertzen dira. %a, "Lanbide-kotingentziagatikot kotizazio-oinarria (L.I. eta L.C.) eta baterako bilketa-kontzeptuak" deritzen eta nominan beherago agertzen den kopuruaren gainean kalkulatzeko da.

Lanbide Heziketa

Eredu ofizialean %a eta azken kopurua agertzen dira. %a hemen ere, "lanbide-kotingentziagatikot kotizazio-oinarria" deritzon eta nominan beherago agertzen den kopuruaren gainean kalkulatzeko da.

Ordu extrak. Derrigorrezkoak edo egiturazkoak.

Eredu ofizialean, %a eta azken kopurua agertzen dira. %a, ordu extra horien guztizko kopuruaren gainean soilik kalkulatzeko da; baina, hau gauza bitxia!, horiek eredu ofizialean leku batean ere ez dira berariaz agertzen. Uste dugu "1. Soldata-hartukizunak" epigrafearen azpian agertzen diren ordu extraren guztizko zenbatekoaren eta beherago "Ordu extragatikot kotizazio gehigarriaren oinarria" deritzonaren ostean, ustez, jasota geratuko den zenbatekoaren arteko diferentzia izango dela; baina guzti hau, jakina, geure uste bat baino ez da.

Egiturazkoak ez direnak.

Eredu ofizialean %a eta azken kopurua agertzen dira. %a, "Ordu etxengatikot kotizazio gehigarriaren oinarria" deritzon eta nominan beherago agertzen den kopuruaren gainean kalkulatzeko da.

A. EKARPENAK GUZTIRA

Pentsatzen dugu hemen, zerrendatutako kuota guztiak sartuko direla, baina, kontuz! ... badaezpada zaindu ondo guztizko hau ez diezaioeten gero gehitu kendu beharreko hurrengo guztizkoari!! Kuota hauek (langile jaun/andrearenak direnak) G.S.ko arketan ez sartzea edo ezarritako deskontuak baino handiagoak egitea, urratzè oso larriak dira, 500.001 pezetatik 15. milioi pezetara arteko isunekin zigor daitezkeenak, ... teoriar jakina! Teorian gainera bidegabeko jabetzapeneko delituaren eratzailè ere badira.

PERTSONA FISIKOEN ERRENTARI BURUZKO ZERGA.

Eredu ofizialean, erakunde eskudunek (estatuak, aldundiek, ...) finkaturiko urteroko taulen arabera langile jaun/andre bakoitzari dagokion mota edo %a agertzen da. Urtebete baino iraupen laburragokot aldi bateko kontratua dutenei beti aplikatuko zaie %5a. %a, "P.F.E.Z. ren atxikipenari loturiko oinarria" deritzon eta nominan beherago agertzen den kopuruaren gainean kalkulatzeko da. Atxikiriko ko-

puruak ez sartzea, kopuru horien %150tik %300era arteko baliokide diren isunekin zigortzen da. Era berean, bidegabeko desjabetzapenaren zigor-delitua eta zerga-delitua ere bada, baldin 5 milioitik gorakoa bada.

AURRERAKINAK

Enpresak likidazio osoaren kontura kopururen bat aurreratu duenean, horren zenbatekoa atal honetan agertu beharko da; edo aurrerakinen zenbatekoen batura, aurrerakin bat baino gehiago hartu baldin bada.

ESPEZIJETAN HARTURIKO EKOIZKINEN BALIOA.

Hemen berriro agertuko dira espezietan ordaindutako soldata kontzeptuan sortzapean gisa agertu diren zenbateko berdinak.

BESTE KENKETA BATZUK

Beste kenketa batzuk ere egon daitezke; baina komenioan edo justifikatzen duen arau batean itunduak izan behar dira (negoiazio-kanon famatua, afiliazio-kuotak, ...). Hemen txer sartzen dira epailearen aginduz gerta daitezkeen kenketak ere (dibortzioak, ...).

B. KENDU BEHARREKOA GUZTIRA.

Hau, egin diren kenketen guztizkoa da; Beraz adi ibili, batuketa batean baino gehiagotan sartuta egon ez daitezten!

HARTU BEHARREKO LIKIDO OSOA (A - B).

Hau, hartua bezala sinatuko dugun kopurua da; beraz, ondo begiratu! Kopuru hau ateratzen da sortutako guztiari (A) kendu beharreko guztia (B) kenduta eta hauxe da "etxera eramango dugun" diru-kopurua, nominaren likidoa (soldata garbia). Kobratzeak eta sinatzeak ez du esan nahi abonatu ez dena erreklamatu ezin denik.

ENPRESAREN SINADURA ETA ZIGILUA. HARTU DUT.

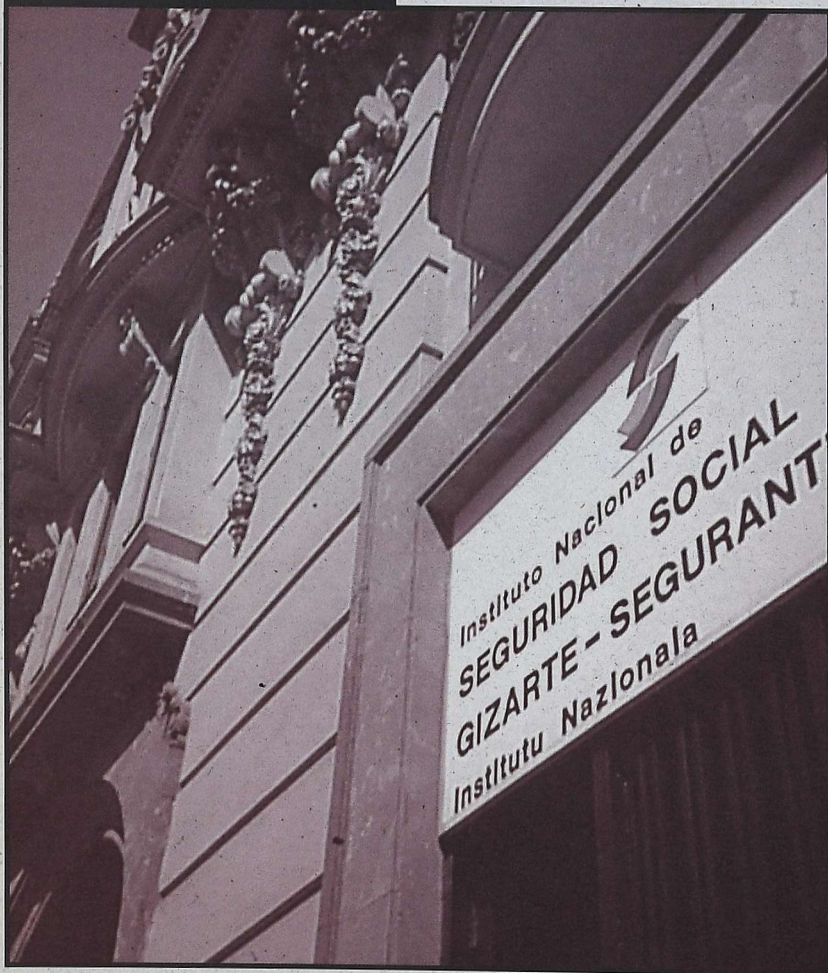
Ematen diguten kopian beti agertu behar dira enpresaren sinadura eta zigilua. Enpresak berarentzat gordetzen duenean gure sinadura egongo da.

1. Nomina

• **Kotizazio-oinarrien zehaztapena.**

Eredu ofizialean hurrengo epigrafe arranditsu eta benetan luze hau agertzen da: "GIZARTE SEGURANTZAKO KOTIZAZIO-OINARRIEN ZEHAZTAPENA ETA BATERAKO BILKETAREN ETA P.F.E.Z.RA LOTURIKO OINARRIAREN AZALPENAK"; eta ostean, gorago aipatu diren kenketak kalkulatzeko erabiltzen diren oinarri ezberdinak zerrendatzen.

Hotizazio-oinarria muga maximo batzuen menpean dago.



Kontingentzia amankomunengatik kotizazio-oinarria.

Hau, hurrengo bi zenbateko hauek batzetik ateratzen den kopurua da:

- Hileko abonamendua edo abo-natzen den hilabeteko soldata-ordainsariak.
- Urte naturalaren barruan hartu beharreko aparteko soldaten guttizkoaren hileko hainbanakoa.

Hileko abonamendua.

Hau, "soldata-hartukizunak" izeneko ordainsariei buruz hitz egitean agertu diren azalpen guztiei eta bakoitzari dagozkien kopuruen batura da, ordu extregatik edo hilabete horretan ordain daitezkeen aparteko soldatengatik egon daitezkeen zenbatekoak salbu.

Aparteko soldaten hainbanakoa.

Hau, hurrengo eran kalkulatzen da:

Urtean zehar kobratu beharreko aparteko soldata guztien batura
360 edo 365 egun

X

Hileko egun naturalen kopurua edo
30 egun

Gutzizkoa.

Hemen, aurreko kopuruen batura agertuko da (normaldua edo 3.000en multiplo hurbilenera, goitik zein behetik, doituia).

Kotizazio-oinarri hau gehiengo muga batzuen menpe dago. Soldata-ordainsarien batura, muga hauetatik gorakoa izango balitz

→ Nomina edo soldaten errezibua.

(beste guztiak bezala hau ere Espainiako Estatuko gobernuak finkatzen du urtero), soberakin hori KOTIZAZIOTIK SALBUETSIA dago. Hau da: gutxi kobratzen dugunok guztia kotizatzen dugu, baina asko kobratzen duten jaun/andreek parte bat baino ez dute kotizatzen. Mugak, gure lanbide-kategoria G.S.ren beraren irizpideen arabera kokaturik dagoen kotizazio-taldearen menpe daude.

Batura hau, G.S.ren Lege Orokorrak "kontingentzia amankomunak" deitzen dienetik (gaixotasun arrunta eta lanez kanpoko istripua) eratorritako prestazio ezberdinak kalkulatzeko erabiltzen den kopurua da; prestazio horiek, hurrengo hauek dira: Ezintasun Iragankorra, Ezintasun Iraunkorrek (Osoa, erabatekoa eta elbarritasun larria), jubilazioa eta Alarguntasuna eta Umezurtza.

Lanbide-kontingentziagatiko kotizazio-oinarria (L.I. eta L.G.) eta baterako bilketa-kontzeptuak (Langabezia, Lanbide Heziketa, Soldaten Bermerako Fondoa).

Hau, hilabete horretan egon daitezkeen "ordu extren" azalpenaren zenbatekoa aurreko oinarriari (kontingentzia amankomunari alegia) gehitzetik ateratzen den emaitza da.

Kotizazio-oinarri hau ere gehieneko muga batzuen menpe dago eta hura bezala hau ere muga hauetatik gorakoa balitz (beste guztiak bezala hau ere, nola ez!

Espainiako Estatuko gobernuak finkatzen du urtero), soberakin hori KOTIZAZIOTIK SALBUETSIA dago. Oinarri honen kasuan, mugak adinaren mende soilik daude (hiru tarte daudelarik: 18 urtetik gorakoena, 17 urte dituztenena eta 17 urtetik beherakoena).

Oinarri honen gainean kalkulatzeko dira G.S.ren Lege Orokorrak "lanbide-kontingentziak" (lan-istripuak eta lanbide-gaixotasunak alegia) deitzen dienetik eratorritako prestazio ezberdinak; prestazio horiek, hurrengo hauek dira: Ezintasun Iragankorra, Ezintasun Iraunkorrek (Osoa, erabatekoa eta elbarritasun larria), jubilazioa eta, kasua denean, Alarguntasuna eta umezurtza.

Gutxi kobratzen dugunok den-dena kotizatzen dugu, baina asko kobratzen dutenek zati bat baino ez dute kotizatzen.

1. Nomina

Ordu etxengatiko kotizazio gehigarriaren oinarria

Ordu extrak (LI-LG edo Langa-beziagatiko kotizazio-oinarrien baitan egoteagatik dagokienaz gain) kotizazio gehigarri bati loturik daude. Kotizazio hau ezberdina da egiturazko edo ez-egiturazko edo derrigorrezkotzat hartuak izatearen arabera. Hemen egiturazkoak eta derrigorrezkoak ez direnak baino ez dira agertuko; kotizazio gehigarriak 79/88 EDan eta 83/92 EDan aurrikusten dire-

nak dira eta, gainera, hemen ere al-dakuntzarik egon ez dadin nola ez!, honi buruzko arau espezifikoak Espainiako Estatuko gobernuak ematen ditu urtero.

P.F.E.Z. ren atxikipenari loturiko oinarria

Hau, PFEZri legez loturik dauden sortzapen edo ordainsari guztien batura da, normalean nominaren guztizko sortuarekin (A) bat etorri ohi dena.

Ordu extrak kotizazio gehigarri baten menpe daude eta kotizazio hori desberdina da, ordu extra horiek estrukturaltzat edo ezestrukturaltzat jotzen diren edota derrigorrezko jotzen diren.

Gipuzkoako Foru Aldundia Diputación Foral de Gipuzkoa		Pertsona Fisikoen Errentaren gaineko Zergaren konturako dirusarreraren eta atxikipenaren ziurtagiria Lanaren etekinak, jarduera profesional eta enpresarialenak, eta sariak				10-T		
n eta Finantza Departamentua Departamento de Hacienda y Finanzas		Ekitaldia:						
NA / IFK	Deiturak eta izena edo Sozietatearen izena		Zenbakia	Letra	Eskailera	Oina	Aldea	Telefonoa
Helbidea: kalea edo plaza		Posta Kodea	Gakoa	Probintzia	Gakoa	EISN	Jarduera nagusia	Ordezkaritza mota
Deiturak eta izena								

Likidazioa

eta kitoa.

Enpresa batean lan-egitea uzten dugunean edozein arrazoi dela kausa (kontratu-bukaera, irazpena, jubilazioa, ... eta heriotzea bera) beti daukagu ordaindu gabe geratzen zaizkigun ordainsari guztiak, hala ordaindu gabeko atzerakinak eta zorrak nola sortuz (eurei buruzko eskubideak metatuz alegia) joan garen eta lan egiten jarraituz gero hartuko genituzkeen kopuru haiek (aparteko soldatak eta oporrak behinik behin) kobratzeko eskubidea. Honi likidazioa deitzen diogu.

Likidazioa eta indemnizazioa ez dira gauza bera.

- Likidazioa, lan egindako denboraren eraginez tokatzen zaizkigun eta oraindik kobratu ez ditugun kopuruei dagokie.
- Indemnizazioa, ordea, arautegiren batean (irazpen, ... Enplegua-ren Sustapeneko kontratuetan) berariaz aipatzen delako tokatzen zaigun kopuruari dagokio.

Likidazioa eta kitoa ere ez dira gauza bera.

Gehienetan enpresek eta beren aholkulariek dokumentu bakar batean ematen dituzte bi gauzak: likidazioa eta kitoa. Legez, hala ere, bi kontzeptu zeharo ezberdinak dira eta bataren eta bestearen lege-ondorioak ere garrantzitsusak: likidazioa faktura bat baino ez da; kitoa, aldiz, faktura horrekin osoro ados gaudela baieztatzea da. Beraz beti erreklamatu behar dugu bi dokumentu ezberdin emateko: bata likidazioari dagokiona eta bestea kitoari dagokiona, honela likidazioa sinatu arren,



dagokiguna erreklamatzeko jarrai dezakegu, zeren kitoa sinatuko bagenu, ezingo baikenuke ezer erreklamatu.

Ukan, beti daukagu sinatuko dugunaren fotokopia bat eskatzeko eta sinaduraren unean ordezkari sindikalen bat ondoan edukitzeko eskubidea. Sinatzeko aurkezten dizkigun dokumentuak ondo baldin badaude, enpresak ez du zertan eduki horien fotokopia bat emateko eragozpenik; ez emateak esan nahi izan lezake zitalkeriarren bat egin nahi digutela edo, behintzat, enpresak berak ere ez dakiela ondo ala txarto dagoen.

Enpresak ez du zertan jarri eragozpenik fotokopia emateko: fotokopia eman nahi ez izateak azpikerian ari direla adieraz dezake, edo, gutxienez, enpresak berak ere ez dakiela gauza hori zuzen edo oker dagoen.

1. Nomina



Kontratu-iraungipenarekin batera, zor dizhiguten kanti-tateen likidazio-dokumentua-ren proposamen batek agertu behar du.

Likidazioa.

Enpresak "... kontratuaren iraungipena dela-eta, bere iraungipenaren salaketa edo, kasua denean, aurreabisuaren berri langileei ematen dienean, berri horrekin batera zor dizkien kopuruen likidazioari buruzko dokumentu-proposamen bat bidali behar ko die" (LEko 49.2 art.). Agindu honek ez du ematen zalantzan jartzeko biderik; baina praktikan ez dago hau betetzen duen ez enpre-

sarik ez aholkularitzarik ez aitaren umerik. Honen aurrean gutxienez egin behar duguna, Lan Ikuskaritza-ren aurrean salaketa sistemaz egitea da.

Likidazioa, lana uztearen uanean bertan hartu behar da, ez astebete beranduago edo urtelaurden geroago.

Kobratzea zer dagokigun jakiteko lehenengo egin behar den gauza, beti bezala, aplikatuko zaizkigun komenioa zein den zehaztea da, bertan agertuko direlako ordainsari-sistema eta bere egitura, e.a. ... Hilerik hile kobratzen ari garena komenioak markatzen duena baino gehiago baldin bada, likidazioa ohizko edo itunduriko kopuru handiago horien gainean kalkulatu behar da.

Likidazioaren zehaztasunari buruz zalantzaren bat baldin badugu, sinatu aurretik "errore edo hutsaken bat egon ezik" erantsiko dugu eta enpresak eskaintzen digun kopurua hartu; dagokiguna baino gutxiago ematen digutela uste baldin badugu "ez nago ados" ezarriko dugu; bi kasuetan hartuko dugu eskaini diguna eta enpresak segurantza osoa du guk inoiz ere diogula erreklamatu-ko abonatu diguna -gure sinadura hantxe agertzen delako- eta guk ez dugu edukiko eskaintzen diguna kobratzeko itxaron beharrik, nahiz eta diferentziak erreklamatzeko segitu.

• **Likidazioan sartzen diren azalpenak.**

Likidazioan argi eta garbi agertu behar dira abonatzen diren azalpen ezberdinak eta horiei dagozkien kopuru gordinak. Azalpen horiek, hurrengo hauek izan daitezke:

- Aribidean dagoen hilabeteko egun ordaindu gabeei tokatzen zaien ordainsaria (lana uztailaren 5ean uzten baldin badut, 1etik 5era dauden egunak, biak barne).

- Abonatzeko unea ailegatu ez delako oraindik kobratu ez ditugun aparteko soldaten zati proportzionala (azaroaren 30ean baldin banoa, gabonetako ordainsariaren 5/6).

- Oraindik gozatu gabe ditugun oporren zati proportzionala, kontuan izanik oporrak hartzeko esku-bidea beti izango dugula baldin aribidean dagoen urte naturalean (urtarrilaren 1etik abenduaren 31ra) gozaten edo erreklamatzeko baditugu.

- Ordaindu gabe dagoen beste edozein zor-mota (atzerakinak, zintzilikeratu diren diferentziak, kobratu gabe dauden hilerokoak, ...

- Indemnizazioa, tokatzen denean.

Likidazioa ohizko nomina-eremuan egin beharko litzateke, horretarako prestatuta dagoelako (edo egon beharko litzatekeelako, nahiz eta eredu ofiziala izan ez).

• **Likidazioko kenkariak.**

Likidazioak, hileko ordainsari normalak bezala, G.S.ko kotizazio-erentziatik zein P.F.E.Z.rengatik deskontu edo kenkariei loturik daude.

Deskontu edo kenkari horiek, beraz, hurrengo hauek dira:

- Gizarte Segurantzza: lana uzten den hilabeteko lan-egunen azalpenetako langile-kuota deskontatzen da; aparteko soldaten zati proportzionalak ez dute une honetan deskonturik jasaten hauen kuota hilez-hile kotizatuz eta deskontatuz joan delako; oporrek ere deskontuak jasaten dituzte eta ordaindu gabeko zorrak deskontuak jasaten dituzte baldin, kobratu behar zirenean, deskontatu ez baziren eta enpresak kotizazio horiek G.S.n sartuko baditu (hau, kobratu behar ziren hilabeteko TC2an edo benetan abonatzen diren hilabetean egiazta daiteke). (%) motak eta kentzen diren kopuruak hileroko normaletan bezala egiten dira (aurrerago ikusiko dugun eredu berdinean).

- P.F.E.Z.: honi loturik opor, aparteko soldata eta lan egunen azalpenak daude; ordaindu gabeko zorrak G.S.ko kuoten kasuan bezala; baina indemnizazioak inoiz ere ez, hauek loturik bakarrik egongo lirateke, baldin hitzartutako legezko kopurua gaindituko balu.

Langile-kuota lana uzten den hileko lanegunen kontzeptuetan deskontatzen da.



1. Nomina

Kittoa.

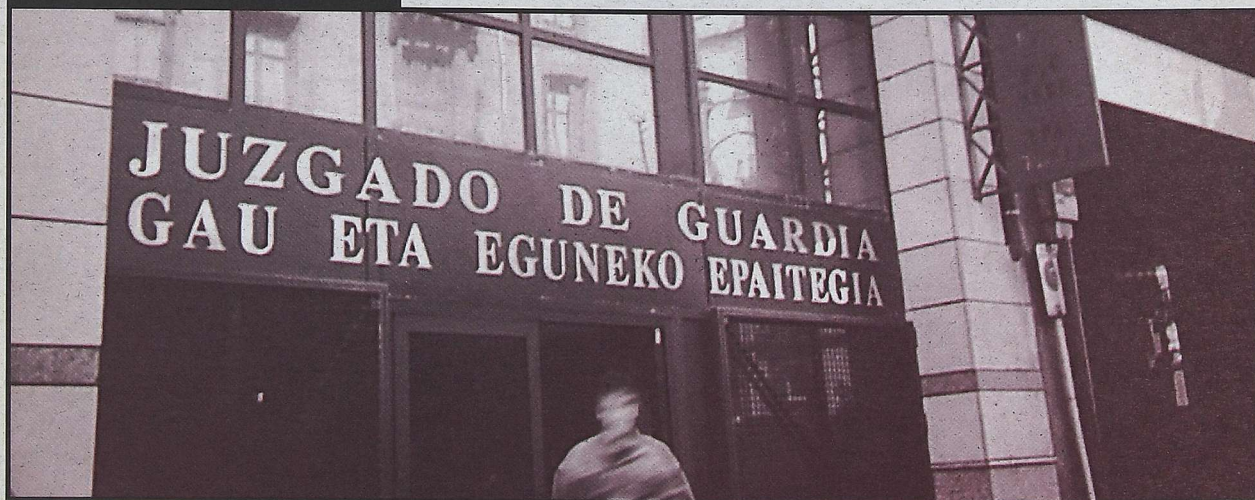
Kittoa, likidazioa jasota geratzen den idazki edo paper berdinean gehienetan etorri ohi den -baina ez beti- mota honetako esaldi bat da: ("likidazioa kitoz", "Kittoa" besterik gabe, ...). Hau eta enpresak jasota edukitzea "langilea xx pezeta hartuta garbitutzat edo kitatutzat jotzen da eta ezin du ezer erreklamatu" edo antzeko beste esaldiren bat gauza berdinak dira.

Esaldi hauek edo antzekoak dituen dokumenturen bat sinatuz gero, praktikan ezina egingo zaigu ez bakarrik langabetzea edo irazpena erreklamatzeko -legez kontrakoa dela suposatuta-, baizik eta baita agian zor zaigun eta oraindik kobratu gabe dugun.

beste edozein kopuru erreklamatzeko ere.

"Kittoa" sinatzera ukatu nahi denean ere likidazioa kobratzeko eskubide osoa dago: enpresak ezin du likidazioaren abonua "kitoaren" sinadurara baldintzatu. Hori gertatuko balitz, horren lekukoak eduki beharko dira eta hurrengo dagoen gau eta eguneko epaitegira jo, zigor-salaketa berehala egiteko, hori xantaia onartezin bat besterik ez delako nahiz eta aholkularitzen laguntza eta bedeinkapenekin eginik egon. Enpresa, eta bere ohizko aholkulari jaun/andreak, beharturik daude likidazioa "kitotik" aparteko dokumentu batean ematera, horrela eskatzen zaienean.

Gau eta eguneko Epaitegi hurbilenera jo daiteke salaketa penala egitera.



Indemnizazioak.

Indemnizazioetarako esku-biderik ez dago legèriak berak (LEak) eta komenio aplikagarriak ezarrita dagoenean baino.

Indemnizazioa kobratzeko eskubidea, hurrengo kasuetan daukagu:

- Iraizpen kolektiko edo objektiboagatik (indemnizazioa erreklamatu ondoren, epaiketa irabaziko ez balitz ere).
- Disziplinazko iraiizpenagatik (baldin, erreklamatu ondoren, bidezkotzat jotzen ez bada).
- Enpresariak kontratua bete ez duela-eta, langile jaun/andreak eskatuta, epai-agintaritzak erabakitako kontratu-ebazpenagatik.
- Bizileku-aldaketa eskatzen duen lan-aldaketaren kasuan, iraugipenaren aukera hartzen denean (geografia-mugikortasuna).
- Lan-baldintzen funtsezko aldatetaren kasuan, iraugipenaren aukera hartzen denean.
- Enpleguaren sustapenari dago-kion kontratua amaitzen denean.

• Komenioan beren-beregiz agertzen denean (adibidez: erakuntzan, obragatiko kontratua amaitzen denean kontratua indarrean egon denean harturiko ordainsari guztien baturaren %4,5aren baliokide den indemnizaziorako eskubidea dago).

Hau guztia astiroago ikusiko dugu kontratu-iraungipenei berriaz dedikaturiko prestakuntza-moduluan.

Zerbitzu-urteko dagoen indemnizazio-egunen kopurua, legeak (LEak) xehatz-mehatz finkaturik dago; beraz, gutxienekoak eta derrigorrezkoak dira kopuru hori iraiizpen-kausaren mende dagoelarik. Egun horiek, hurrengo hauek dira:

- 20 egun urteko: iraiizpen kolektiko edo objektiboak, geografia-mugikortasunaren kasuetan iraugipenaren aukera hartzea eta lan-baldintzen funtsezko aldaketa.
- 45 egun urteko: edozein langabetze dela-eta bere kontra erreklamatu ahal izan eta legez kontrako erabakitzea tokatzen den kasuetan.

Sozialeko epiategiek, langabetzeen kontra erreklamatzeko denean, inoiz ere ezingo dute epaian



Legeak zehazki finkaturik dauka zerbitzu-urte bakoitzeko kalte-ordain egunen kopurua.

1. Nomina

indemnizazio ezberdinik ezarri (ez gehiago ez-eta gutxiago), baina indemnizazioa beti hobetu ahal izango da komenioaren bidez, gutxitu, aldiz, inoiz ere ez; edo, baita bere kopurua aldatu ere, epaiketa ospatu aurretik negoziatzen ari garen bitartean (normalean gehiagora, baina hemen gutxiagora ere alda daiteke, horrela itunduko balitz).

Indemnizazioak bi moduren bidez kalkulatzen dira: eguneko soldataren balioa eta zerbitzu-urte bakoitzeko egun-kopurua.

a) Eguneko soldataren balioa = urteko ordainsaria zati 360 egun (baldin hilerokoetan hilabeteak 30 egunekotzat beti hartzen badira) edo, bestela, 365 egun. Urteko ordainsarian ez da besterik sartzen G.S.n kotizatzen duten soldata-azalpenak baino, ordu extrarik gabe (ez, osterak, dietak, distantzia eta garraio-plusak, ...). Beraz, eguneko soldataren balioa kalkulatzeko, kasu batzuetan, honekin bat etorri ohi da kotizazio-oinarria 30etik zatituta ateratzen den kalkulua ere.

b) Indemnizazio-egunen kopurua: Urteko 20 eguneko kasuetarako =

$$+ \frac{20 \text{ egun} \times \text{urte osoen kopurua}}{20/12 \text{ egun} \times \text{hilabeteak eta frakzioa}}$$

Urteko 45 eguneko kasuetarako =

$$+ \frac{45 \text{ egun} \times \text{urte osoen kopurua}}{45/12 \text{ egun} \times \text{hilabeteak eta frakzioa}}$$

Enpleguaren Sustapeneko kontratua =

$$+ \frac{12 \text{ egun} \times \text{urte osoen kopurua}}{\text{Egun bat hilabete bakoitzeko edo frakzioko}}$$

Zerbitzu-urteko indemnizazio-egunen kopurua komenioan hobe daiteke (adibidez: Bizkaiko Kontsignatarien komenioan 60 egun irazpen-kasuan).

Formula osoa hurrengo hau izango litzateke:

$$\frac{\text{Urteko ordainsaria}}{365 \text{ egun}} \times \frac{\text{Urteko egun kopurua}}{\text{Urte kopurua}}$$

Zenbateko hau ez dago PFEZri lotuta, enpleguaren sustapeneko kontratuarena salbu; baina bai, ordea, bere soberakina, baldin hitzarmen baten ondorioz edo komenioz derrigorrezkoa baino handiagoa den indemnizazio bat itunduko balitz.

Zerbitzu-urte bakoitzeko halte-ordain egunen kopurua hobetu egin daiteke honbenio bidez.



Zerga hau ez dugu aztertu-ko bere osotasunean. Hemen eta orain ardura zaiguna da jakitea P.F.E.Z.k soldatan ea nolako eragina duen, hau da: guk hartzen dugun soldatatik enpresak ea nolako diru-kopurua atxikiko duen aipatu zergaren ize-nean.

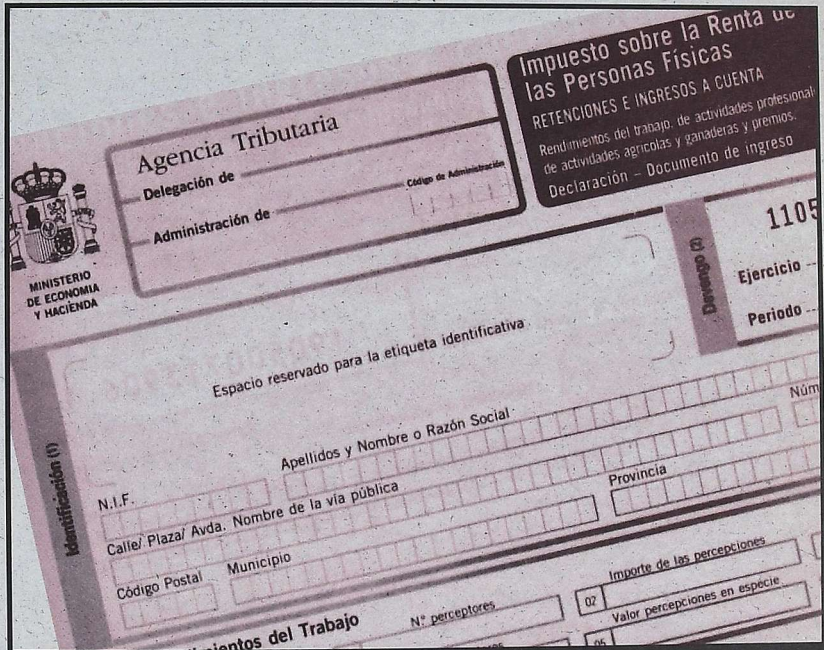
Soldatatik kendu beharreko kopuru hori zehaztu ahal izateko, hurrengo puntu hauek hartu beharko dira kontutan:

- **Dagokigun urterako aurrikitako urteko soldata-ordain-sari gordina, zenbatekoa den.**
- **Zeintzuk diren familia-zer-tzeladak.**

Urtean zehar kontratuko baldintzen arabera normalean hartuko ditugun ordainsarien guztizkoa, zerga-aldiko lehenengo egunean (urtarrilaren 1ean alegia) kalkulatu-tzen da; hauek, familia-egoerare-kin batuta eta taula batzuen bidez, erabakiko dute zein den kasu ba-koitzean aplikatu beharreko por-tzentaia. Taula horiek E.A.E.rako Espainiako Gobernuak finkatzen ditu urtero eta N.K.A.rako Nafarro-ako Foru Gobernuak.

Portzentaia hori urte osoan aplikatzen da nahiz eta benetako ordainsariak aipatu portzentaia hori erabakitzeko erabili zirenet-

P.F.E.Z.ri buruz



tik ezberdinak izan; hau da: solda-tek urte erdian igoten badute ere, portzentaia berriro kalkulatu be-harrik ez da egongo, kopuru be-rriei urtearen hasieran kalkulatu-a aplikatu baino.

Atxikipena egiten zaion hori la-nean urtarrilaren 1aren ostean hasten denean, edo denboraldiko langilea denean (lanaren iraupena dena delakoa izan), atxikipenaren kopurua, soldatari %5a aplikatze-tik ateratzen dena izango da.

Printzipioz, soldatapean egiten duen lanaren ondorioz eskuraturi-ko sarrera guztiak kontatzen dira.

Guretzat garrantzitsua da P.F.E.Z.-k zein neurritan ukitzen dion alohairuari, hau da, zenbat diru atxikitzen duen enpresak.

1. Nomina

Baina argitu beharreko salbuespen eta egoera batzuk daude; esaterako:

- Ez dira kontaktzen tokialdaketa, langabetze edo irazpenengatik kobratzen diren indemnizazioak, Legeak seinalatzen duen gorengo mugaren barruan mantentzen direnean. Eta baldin gorengo mugatik gorakoak badira, legezko mugatik gora dagoen zatia dagokion baino ez da kontaktzen.

- Ez dira kontaktzen dietak, bakoitzari dagokion ogasunak finkatzen dituen mugak gainditzen ez baldin badituzte. Muga horiek gainditzen dituzten kopuruak, ordea, zergapean daude.

- Ez dira kontaktzen lokomozio-gastuak, Km.kako zerga-arauak markatzen duen kopurua gainditzen ez duenean.

- Ostera, P.F.E.Z.rako soldatatzat jotzen dira familia-laguntza edo sorospenarengatik sarrerak, ikasketa-bekak, lan-jantziagatik esleipenak eta, oro har, soldatapeko lanaren ondorio diren gainerako ordainsari guztiak.

P.F.E.Z.ren aitortzea egiteko eta zenbat ordaindu behar den zehazteko oinarritzak balio duen kopurua, sorturiko zenbateko gordina edo osoa da; hau da: kenketak egin aurrekoa (jadanik ikusi ditugun salbespenak eta berezitasunak kontuan hartuta).

P.F.E.Z.gatiko ekarpena zehazten duen beste faktorea, familia-zertzeladak dira; hau da: dagokion urteko urtarrilaren lehen ezkontidea bere kargura duen ala ez eta seme/alaba-kopurua.

Kontuan hartuko dira:

Seme/alaba legitimoak, legiti-matuak, naturalak, seme/alabatza hartuak edo seme/alabatzakoak, familia-unitatea osatzen dutenak barne, baldin sarrerarik (edozein kausagatik) ez badute edo sarrera horiek dagokion gobernuak urtero erabakitzen duen kopurua baino txikiagoak badira.

Salbuesten dira:

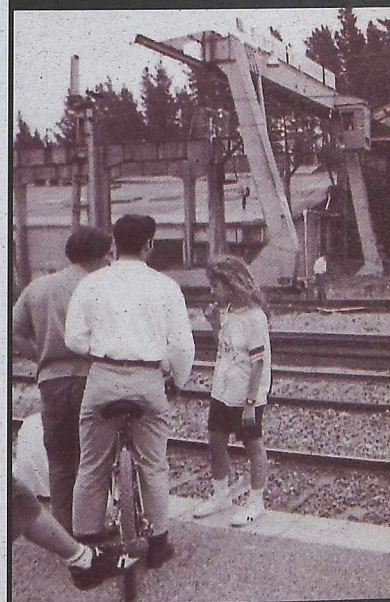
- 25 urtetik gorako seme/alabak, baldinitsuak, mutilatuak edo elbarri larriak ez badira; hauek beti hartuko baitira kontuan dena delako adina ukan arren.

- Seme/alaba ezkonduak, erlijiosoak, irakasleak edo institutu sekularretako kideak.

- Gobernuek urtero erabakitzen dituzten kopuruak baino errenta handiagoak eskuratzen dituzten seme/alabak.

Familia-zertzeladak enpresaren aurrean justifikatu behar dira Familia-liburuaren fotokopiarekin edo beste edozein baliabide egia-ti batekin batera doan idazki baten bidez.

P.F.E.Z.-gatiko ekarpena erabakitzen duen beste faktore bat famili zirkunstantziak osatzen dute.



berbategia

abc

ABSORTZIOA ETA KONPENTSAZIOA

Honek esan nahi du (kontrako itunik ez badago bederen) gure komenioak markatzen duenetik gora, soldata-igoera ezberdinak ematen ari diren heinean, kobratzen ditugun kopuru guztiak absorbituz joan daitezkeela komenioan gure mailarako markaturiko kopuru txikienekin parekatu arte. Hau da, ezin dizue gutzia batera kendu, baina bai pittinka-pittinka.

AE (ALDI BATEKO EZINTASUNA)

Lehengo Lanerako Ezintasun Iragankorra eta lehengo Behin-behineko Elbarritasuna bateratu dituen kontzeptua. Normalean "Baja" deitzen dioguna.

HAINBANAKETA

Soldata edo Gizarte Segurantzako kotizazioei buruz ari garenean, hainbanaketak esan nahi du kopuru bat hileroko ezberdinetan banatzen dela. Beraz, gure aparteko soldatak hileroko ohizko soldatekin kopuru gordinean bat datozenean, kopuru likido handiagoa kobratzen dugu. Gertatzen dena da kopuru horren gainekoa hileroko nominetan kotizatzen dela eta ez aparteko soldatei dagokienetan.

KOTIZAZIOA

Kotizazioa da, hileroko kotizazio-oinarriei dagozkien %ak aplikatu ondoren ateratzen den kuota. Hau da: G.S.ren Sistema finantzatzeko hilez hil atxikitzen diguten dirua.

KOTIZAZIO OINARRIA:

Kotizazio-oinarriak, nominan agertzen diren eta G.S.ko kotizazioetarako atxikipen-%ak aplikatuko zaizkien zenbatekoak dira (azalpen kotizagarri guztien baturaren emaitza). Bi oinarri daude:

- Kontingentzia amankomuntarakoa.
- Lanbide-kontingentzia eta beste kontingentzia batzuetarakoa.

OINARRI ARAUPETZAILEA

G.S.ren prestazioetarako kalkulua egiteko orduan erreferentziatzat balioko duen kopurua.

Oinarri honek bere sorrera, kotizazio-oinarrietan du; horrexegatik du garrantzi handia beti eskatzeak gure soldaten gainean ego-kiro kotizatzeke.

1. Nomina

SOLDATA GORDINA

Soldata gordina deritzo guk kobratuko genukeen kopuruari, baldin Gizarte Segurantzara kotizatu beharrik ez balego eta Ogasunak deskontatuko ez ligu PFEZren bidez.

SOLDATA GARBIA EDO LIKIDOA

Soldata Garbia edo Likidoa deritzo aipatu berri ditugun deskontuak soldata gordinaren gainean egin ondoren geratzen zaigun kopuruari.

TC2

TC2a, lantegi bateko langileen izen-zerrenda eta langile bakoitzaren kotizazio-oinarriak biltzen dituen dokumentua da.

Enpresariak kotizazioa egin eta hurrengo hilabetearen barruan lantegiko toki ageri batean jarri behar dute. Eginbehar honen ordeztasun haur egin dezakete, hots: dokumentazio hori langileen ordezkarien eskura jarri alegia.

MODULUAZ GALDEKETA

1.- SOLDATA-AZALPEN BAT KOTIZAGARRIA DELA ESATEN DUGUNEAN, ZER ESAN NAHI DUGU? ETA PFE.Z.RA LOTUTA DAGOELA ESATEN DUGUNEAN?

2.- GURE LAN-HARREMANA IRAUNGITZEN DENEAN, ZER EGIN DEZAKEGU BALDIN GUK KITOA SINATU NAHI EZ DUGULAKO ENPRESAK LIKIDAZIOA EMAN NAHI EZ BADIGU?

3.- KITOA SINATU BALDIN BADUGU, IRAIZPENA DELA-ETA EDO KOPURUAK DIRELA-ETA EGIN DITZAKEGUN ERREKLAMAZIOEK BA AL DUTE IRABAZLE ATERATZEKO AHALBIDERIK?

4.- KONTRATU-IRAUNGIPENA DELA-ETA INDEMNIZAZIOA EMAN BEHAR DIGUTENEAN, NOLA KALKULATZEN DA EGUNEKO SOLDATAREN BALIOA?

5.- EMAN DEZAGUN GURE NOMINAK ISLADATZEN DUEN KOPURUA EZ DATORRELA BAT EMAN DIGUTEN TALOIAN BENETAN AGERTZEN DENAREKIN EDO GURE BANKUAN SARTU DIGUTEN KOPURUAREKIN.

ZER EGINGO DUGU BALDIN ORDAINDU NAHI DIGUTENA NOMINAN AGERTZEN DENA BAINO TXIKIAGO BADA? ETA HANDIAGO BALDIN BADA?

6.- URTE BAKOITZEKO 45 EGUNEKO INDEMNIZAZIOA DUEN IRAIZPEN BATEAN, BALDIN URTEKO 60 EGUNEKO AKORDIORA IRITSIKO BAGINA, INDEMNIZAZIOAREN KOPURU OSOA EGONGO AL LITZATEKE PFE.Z.RA LOTUTA ALA ZATI BAT BAINO EZ?

ariketak

1.

Nomina

MODULUAZ GALDEKETA

1.- SOLDATA-AZALPEN BAT KOTIZAGARRIA DELA ESATEN DUGUNEAN, ZER ESAN NAHI DUGU? ETA PFE.Z.RA LOTUTA DAGOELA ESATEN DUGUNEAN?

2.- GURE LAN-HARREMANA IRAUNGITZEN DENEAN, ZER EGIN DEZAKEGU BALDIN GUK KITOA SINATU NAHI EZ DUGULAKO ENPRESAK LIKIDAZIOA EMAN NAHI EZ BADIGU?

3.- KITOA SINATU BALDIN BADUGU, IRAIZPENA DELA-ETA EDO KOPURUAK DIRELA-ETA EGIN DITZAKEGUN ERREKLAMAZIOEK BA AL DUTE IRABAZLE ATERATZEKO AHALBIDERIK?

4.- KONTRATU-IRAUNGIPENA DELA-ETA INDEMNIZAZIOA EMAN BEHAR DIGUTENEAN, NOLA KALKULATZEN DA EGUNEKO SOLDATAREN BALIOA?

5.- EMAN DEZAGUN GURE NOMINAK ISLADATZEN DUEN KOPURUA EZ DATORRELA BAT EMAN DIGUTEN TALOIAN BENETAN AGERTZEN DENAREKIN EDO GURE BANKUAN SARTU DIGUTEN KOPURUAREKIN.

ZER EGINGO DUGU BALDIN ORDAINDU NAHI DIGUTENA NOMINAN AGERTZEN DENA BAINO TXIKIAGOA BADA? ETA HANDIAGOA BALDIN BADA?

6.- URTE BAKOITZEKO 45 EGUNEKO INDEMNIZAZIOA DUEN IRAIZPEN BATEAN, BALDIN URTEKO 60 EGUNEKO AKORDIORA IRITSIKO BAGINA, INDEMNIZAZIOAREN KOPURU OSOA EGONGO AL LITZATEKE PFE.Z.RA LOTUTA ALA ZATI BAT BAINO EZ?