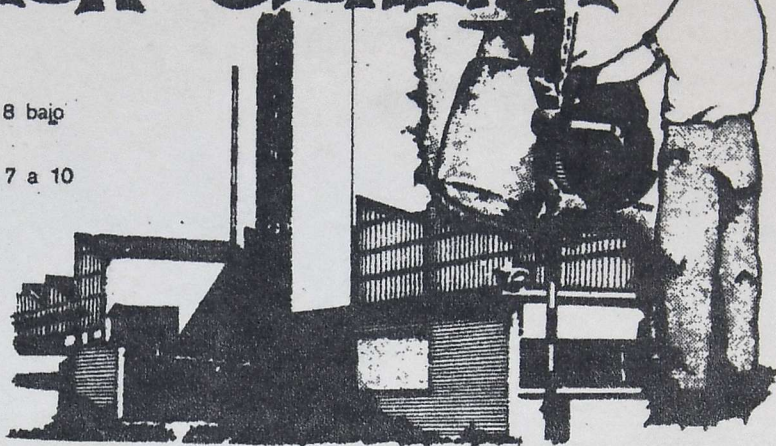


# "FUSION OBRERA"



LOCALES: C/ Garcia Goyena, 8 bajo

Teléfono, 700212

Abierto de lunes a viernes de 7 a 10

## ESPECIAL

## SANIDAD



EDITA  
COLECTIVO UNITARIO

ENERO  
83

## AMBULATORIO de Tafalla

No se puede tocar el tema del AMBULATORIO de Tafalla sin hablar de la Asociación de vecinos "Túbal", auténtico órgano popular que entre los años 76-79 - alcanzó sus mayores cotas de autoorganización, demostrando la iniciativa popular, su capacidad de gestión, movilización y eficacia mientras aquel Ayuntamiento iba a la deriva y hacía el ridículo en numerosas ocasiones.

En el año 76, la AA.VV. Túbal hace suya e impulsa la reivindicación de un Dispensario de medicina general, tema que ya había sido gestionado desde 10 años atrás por vecinos y ciertas entidades tafallesas. En el 77 y 78 las gestiones van acompañadas de movilización a tope, encierros en el INI, manifestaciones, pancartas en innumerables balcones, ruedas de prensa, huelga general, viaje a Madrid, asambleas de hasta 2.000 personas en el Ereta, etc.

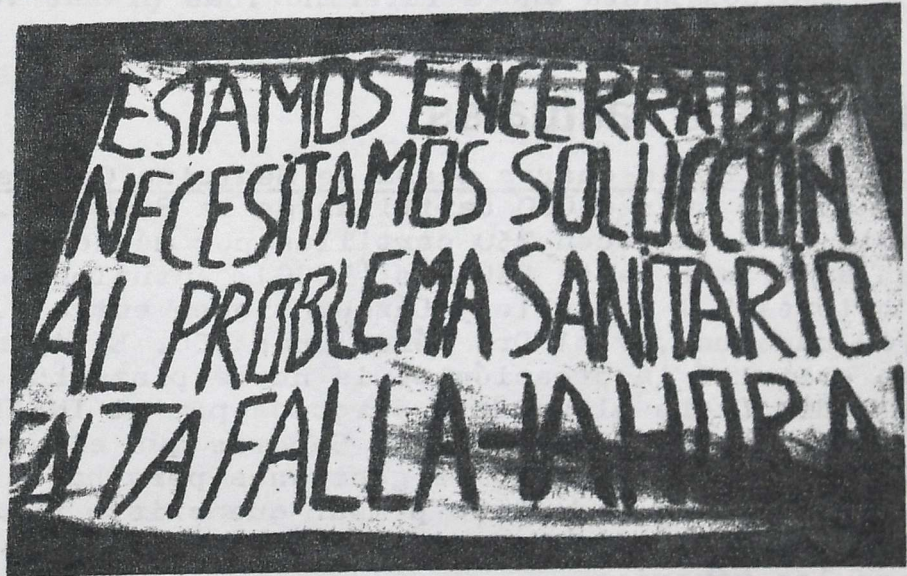


Las promesas de muchos años sólo se hicieron realidad en dos ocasiones, que no es casualidad, coincidiendo con las de cisiones de lucha más serias y consecuentes - que el pueblo de Tafalla y en su medida la comarca llevaron a cabo impulsados por la AA.VV. - Túbal.

Una es la masiva asam-  
 blea del 6 de Octubre -  
 donde se discute y aprue-  
 ba la huelga general que  
 se lleva a cabo el día-  
 siguiente. Paro absoluta-  
 mente total en toda Tafa-  
 falla. Manifestación de-  
 más de 4.000 personas -  
 por sus calles, cortando  
 el tráfico en la carre-  
 tera general mientras -  
 en el Gobierno Civil se  
 reunían AA.VV., represen-  
 tantes de los trabajado-  
 res en huelga, empresa-  
 rios, Ayuntamiento, Gober-  
 nador Civil y Delegado-  
 del INP. En ese momento-  
 se firmaron los créditos  
 para la compra de loca-  
 les que se realizó des-  
 pués ante notario.

La otra, es cuando en  
 abril del 78 no se ha-  
 realizado aún el proyec-  
 to y la AA.VV. Túbal vuel-  
 ve a convocar Asambleas  
 que se llegan a hacer -  
 diarias con 1.500 perso-  
 nas y cortes de carrete-  
 ra de 1/2 hora. Esto ter-  
 mina con el viaje a Ma-  
 drid de más de 40 veci-  
 nos de Tafalla, encierro  
 en el INP, etc. De Madrid  
 se vuelve con el asunto  
 firmado, especialidades-  
 y características del -  
 ambulatorio y hasta con  
 autonomía para que con-  
 carácter de urgencia se  
 encargue el proyecto a  
 una arquitecto de Tafa-  
 lla.

Al fin, en el Otoño del 79 comienza a funcionar el -  
 Ambulatorio



Distintas muestras gráficas de las movili-  
 zaciones reivindicativas de entonces.

## 4 Situación actual

El Ambulatorio dispone de los siguientes servicios:

### Sólo para Tafalla

- \*\* Tres médicos de Medicina General (derecho a la cuarta plaza ya autorizada, pero que no llega, frenada).
- \*\* Un Pediatra
- \*\* Dos Practicantes.

### Para toda la Merindad (40.000 habitantes)

- |                                        |                                |
|----------------------------------------|--------------------------------|
| ** Tocólogo                            | ** Odontólogo                  |
| ** Otorrinaringólogo                   | ** Análisis clínicos           |
| ** Oftalmología                        | ** Rayos X                     |
| ** Cinco A.T.S. más una enfermera jefe | ** Un auxiliar y dos celadores |

### Servicio de urgencias

- \*\* Dos celadores
- \*\* Tres practicantes
- \*\* Tres médicos, hasta ahora interinos. Las plazas van a salir ahora a concurso.

## Problemas actuales

¿Qué pasa con la cuarta plaza de Medicina General...?  
Tafalla tiene unas 4.000 cartillas de la S.Social. Legalmente se establecen 750 cartillas por médico y se pueden autorizar hasta 250 más (1000). Actualmente, - los doctores Del Castillo y Lázcoz tienen entre 1.500 y 1.700 cada uno, y el Dr. Pérez unas 900. El Ayuntamiento solicitó la creación de la nueva plaza hace ya año y medio. Dicha plaza está aprobada por el INSALUD, pero no la saca a concurso (?). Sabemos que el Ayuntamiento ha hecho innumerables gestiones pero hasta ahora infructuosas y todo hace pensar que existe una mano negra detrás, hay intereses creados y entre tanto, lo pagamos los usuarios.

Es correcto que esté establecido un tope de cartillas pero es vergonzoso que se tolere hasta con tres veces más. ¿ Es correcto que cobren los médicos de la S.So--

cial a tanto por cartilla...?. No. En la sanidad es infinitamente más grave tener esquemas de productividad que en la industria... Es intolerable. Puede que sea ese el "quid de la cuestión". ¿A caso no hay médicos sin trabajo...?. No se puede consentir que nos juntemos 60-70 personas para un mismo médico cada mañana y en algunos casos se "liquiden" en dos horas a todos.

La Seguridad Social la financiamos todos, y los médicos en general, no nos referimos sólo a los de Medicina General, o la clase médica como así se consideran muchos de ellos, deben ser conscientes de que son unos trabajadores más del sector servicios, ni más ni menos que ninguno de los pacientes que pasamos por sus consultas.



La honestidad, la ética, la responsabilidad, la honradez, a veces salen mal parados de estos centros de asistencia pública.

Hay un horario que cumplir y debiera haber un sueldo justo que no vaya en función del número de cartillas.

¿Qué papel juegan en todo esto las consultas privadas...?. No nos vamos a extender. Simplemente creemos que son innecesarias en una sociedad con una buena organización de la salud pública. Actualmente, la consulta privada va en detrimento y a veces a costa de la pública (S.Social). Supone en la mayoría de los casos pluriempleo; principalmente en la capital hasta tres y cuatro empleos a la vez... En fin, para qué decir más.

## ° Servicio de Radiología

¡El cuento de nunca acabar!. Son ya 3 años que entró en funcionamiento el Ambulatorio; en él se incluía radiología y hoy es el día que aún no funciona. Los usuarios nos sentimos desatendidos, defraudados, engañados, estafados, ... cuando: Nos enteramos que el aparato de rayos X que enviaron a Tafalla no se correspondía con el proyecto y para instalarlo hay que tirar tabiques y hacer de nuevo... 2 años de rollo burocrático y 4 meses de obra. O cuando nos enteramos que hace ya 3 años largos se nombró médico radiólogo y no ejerce en Tafalla, primero, porque, como ya decíamos anteriormente, la instalación no estaba en condiciones. Subsanado ésto "aparecen otros problemas" y sigue sin trabajar en Tafalla hasta que pidió traslado.

Ya es el colmo cuando la médico radiólogo, actual titular de la plaza, tampoco ejerce aún aquí y se nos dice que el problema es que no dispone de enfermera especializada. Nosotros sabemos que en el Ambulatorio está trabajando la enfermera especializada en radiología con los médicos de medicina general...

Así, que esto es un desastre que refleja claramente el mal funcionamiento y desorganización de la S.Social en este caso INSALUD.

¿También aquí habrá intereses privados para que no funcione la radiología en Tafalla..?. Esta situación es insostenible y absurda. Tenemos instalaciones a estrenar, médico y enfermeras nombrados y por desgracia existen usuarios. ¿Por qué tenemos que seguir subiendo a Pamplona?.

## "El mini mas grande"

Nuestro Ambulatorio no cabe duda que es el "mini más grande". Las salas de espera se amplían a diario conpasillos y escalera, con la consiguiente incomodidad en las largas esperas. Faltan salas de consulta y hay médicos que tienen que andar de mudanzas por los pasillos a media mañana

No cabe duda que la arquitecto aprovechó al máximo las posibilidades que ofrecían las bajeras, pero el Ambulatorio se quedó pequeño antes de entrar en funcionamiento. Tafalla necesita mas espacio, mas especialidades y no digamos nada si se considera como servicio comarcal en la mayoría de especialidades.



No podemos tolerar que Tafalla y la Merindad (cerca de 40.000 habitantes), tengamos esta deficiente asistencia sanitaria, son necesarios unos estudios sanitarios a fondo de la zona, que ayuden a una planificación mas eficaz y acorde con las necesidades reales sanitarias de dicha población.

## Nuevas especialidades necesarias

Alguien podría pensar que con este mini-servicio,-- habiamos cumplido y quedaba abierta la asistencia sanitaria de Tafalla, pero no funciona todo lo existentey además hay una serie de especialidades muy necesarias que los trabajadores exigimos a nivel de consulta y que no existen en el Ambulatorio ni se prevenen en el futuro Centro de Salud, estas son:

- \*\* Digestivo
- \*\* Urología
- \*\* Ginecología
- \*\* Pulmón y corazón

Es necesaria una descentralización sanitaria que--- con esto en alguna medida se lograría, siendo además esta asistencia rentable economicamente ya que existe una población mas que suficiente a atender.

# Centros de Orientación Sexual y Familiar

102 Dentro de las necesidades sanitarias largamente rei  
vindicadas se encuentran estos centros que fueron apro  
bados en Navarra hace ya más de un año después de lar-  
gos y enfrentados debates en el Parlamento Foral.

Este servicio que depende de Sanidad, se concreta -  
en dos centros generales en Pamplona y Tudela que cuen  
tan con: Un Sicólogo, un Ginecólogo, dos A.T.S., dos -  
Educadores Sanitarios, y un Educador Familiar. Además  
de estos dos centros, se nombraron nueve Educadores Sa-  
nitarios más, de los cuales uno de ellos corresponde a  
Tafalla y su zona.

El Educador Sanitario destinado a Tafalla está ya -  
instalado de momento en el Local de la Cruz Roja, en -  
espera de la realización del Centro de Salud, donde es  
tá prevista su futura ubicación. Su primera labor consi  
ste en dar a conocer su existencia y ponerse en con  
tacto con Colegios, Entidades, Colectivos..etc. así co  
mo ofrecer sus servicios.

La labor que puede llevar a cabo es difícil de con  
cretar, además una persona solamente poco trabajo pue-  
de abarcar aunque no por eso deje de ser necesario, al  
contrario, máxime teniendo en cuenta la deficiencia --  
que a este nivel existe. Las posibilidades pueden ser  
más amplias de lo que puede deducirse a simple vista -  
ya que tienen planteado el trabajar no aisladamente si  
no en equipo, contando con los servicios generales de  
Pamplona y Tudela.

Entre las labores más necesarias: introducir la edu  
cación sexual en los Colegios, y a todos los sectores  
de la población que lo deseen. Información y Formación  
Sexual, un amplio conocimiento en materia anticoncepti-  
va y consultas sobre problemas, desconocimiento o irre  
gularidades que a este nivel nos preocupen.

El primer inconveniente con el que va a contar es -  
el local con que actualmente cuenta, pues sin preten-  
der gran confort es indispensable que este resulte aco  
gedor y limpio, sobretodo teniendo en cuenta el tipo -  
de consultas a realizar. Sin querer entrar ahora en --

las limitaciones y ambigüedades que puede llevar impli-  
 citas este servicio, si queremos resaltar que de los -  
 cinco centros solicitados en Navarra ( uno de ellos en  
 Tafalla) han quedado reducidos a los dos mencionados.  
 Asi mismo ante la exigencia de que estos servicios fue-  
 sen gratuitos también ha sido recortada siendo así só-  
 lamente todo tipo de consultas, charlas, y citologías  
 a realizar, pero no el resto de analisis, anticoncepti-  
 vos...etc.



No queremos hacer hincapié en las deficiencias ya -  
 que ante todo nuestro interes es el dar a conocer la -  
 existencia de este servicio, la propia práctica y fun-  
 cionamiento nos hará ver a todos la necesidad de mejo-  
 rarlo y ampliarlo.

## CENTRO de SALUD en TAFALLA

Parece ser que en el 84 puede estar ya funcionando  
 un Centro de Salud en Tafalla. Diputación ha aprobado  
 el Proyecto elaborado por el Ayuntamiento y ha acorda-  
 do financiar el 65% del presupuesto que asciende a ---  
 88.870.088 ptas.

Nadie sabe muy bien que es un Centro de Salud, ni -  
 siquiera los responsables de Sanidad Provincial que en  
 principio los han promovido. Desde el Ayuntamiento se -  
 interpretaba que debería ser algo que cubriría las ne-  
 cesidades sanitarias de la merindad en coordinación --  
 con la medicina rural.

Para poder proyectar algo que respondería a estos - objetivos se creía imprescindible unos estudios pre--- vios de las necesidades sanitarias de esta merindad, es to se intentó por parte de la Comisión de Sanidad del Ayuntamiento, pero una vez comenzados los trabajos por un equipo especialista en el tema, tuvieron que abando nar ya que Diputación ni aceptaba ni financiaba dicho estudio. Así después de las peleas que se mantuvieron con el Director de Sanidad, Sr. Viñes, se iniciaron los Proyectos con las directrices impuestas por Diputación sin los estudios necesarios de nuestra realidad sanita ria.

El Proyecto definitivo ( tuvieron que hacer dos com pletos) ha sido elaborado por el servicio de arquitectu ra del Ayuntamiento de Tafalla. Tanto por su parte - como por la Comisión de Sanidad y el resto del Ayunta miento que dio el visto bueno al plan, se puede decir que han hecho un gran esfuerzo por hacer las cosas --- bien, rebasando al máximo posible las pretensiones de Diputación sobre el tema. Tanto es así que el propio Director de Sanidad de Diputación reconoce que es "el único de tales características dentro de los centros - de salud", dice así mismo que es irrepentible en ningun a otra zona de Navarra.

Este Centro va a estar ubicado entre la Cooperativa de viviendas Zidakos y el Centro ocupacional de Anfas. A grandes rasgos podemos decir que consta de, Semisóta no, Planta Baja y Primera Planta. Además está proyecta do con posibilidades de ampliación sin problemas mante niendo la estructura original.



En el Semisótano además de Lavandería, Taller y demás servicios, los espacios más importantes son para Laboratorio y Sala de Rehabilitación. En la Planta Baja lo más destacable es:

- Consultas de Medicina General.
- Traumatología. Cirugía.
- Sala de Yesos.
- Radiología.
- Sala de Curas.
- Prácticante.
- Ginecología. Obstetricia.
- Pediatría. Puericultura.
- Odontología. Audiometrías.
- Otorinolaringología. Oftalmología.
- Sala de Vacunación.
- Urgencias.

En la Primera Planta:

- Asistencia Social.
- Siquiatría.
- Sala de Sicooterapia.
- Epidemiología.
- Veterinaria.

Esperamos que todo esto sea pronto realidad pero reconocemos que las dificultades de financiación no van a ser pocas, ya que Diputación vergonzosamente solo paga el 65% ( 57.765.557 ptas.) y además con cargo al -- Fondo Municipal. Esto quiere decir que los trabajado--res pagamos la Seguridad Social cuando nos descuentan de la nómina, nuevamente al pagar los medicamentos en farmacia, luego con el IRPF y además con los impuestos municipales. Pagamos varias veces de distintas formas el mismo servicio.

¿ PORQUE LE SIGUEN LLAMANDO A ESTO SEGURIDAD SOCIAL ?

